

MGPP: 15 años formando líderes para América Latina





**MGPP®: 15 años formando líderes
para América Latina**



Equipo responsable del estudio

Consultora: Julieta Palma

Asistente: Patricia Cayuqueo

Programación encuesta: Dante Castillo

Equipo directivo del MGPP®

Alejandra Mizala, Directora

Gabriela Rubilar, Subdirectora

M. Angélica Pavez, Directora de Estudios de Caso

Edición del texto: María Soledad Bravo

Diagramación e Imprenta: Gonzalo Zenteno



ÍNDICE

PRESENTACIÓN.....	7
I. EL ESTUDIO Y LOS PRINCIPALES HALLAZGOS.....	11
II. EL UNIVERSO DE LOS GRADUADOS.....	17
III. PERFILES Y TRAYECTORIAS LABORALES.....	23
3.1 Distintos momentos en la historia laboral.....	24
3.2 Trayectorias laborales.....	27
3.3 Perfiles laborales.....	33
IV. LA PARTICIPACIÓN EN POLÍTICAS PÚBLICAS Y PROGRAMAS PÚBLICOS.....	37
4.1 Nivel de participación en políticas y programas públicos.....	38
4.2 Impacto del MGPP® en la participación en políticas y programas.....	39
4.3 Ámbitos de participación y rol desempeñado por los graduados.....	41
V. CONTRIBUCIÓN DEL MGPP® A LA GENERACIÓN DE CONOCIMIENTO Y ENSEÑANZA DE LAS POLÍTICAS PÚBLICAS.....	45
5.1 El rol de los graduados MGPP® en la docencia en políticas públicas.....	46
5.2 El rol de los graduados MGPP® en la generación de conocimiento en políticas públicas.....	50
VI. EL SELLO DEL MGPP®.....	55
6.1 Formación académica de excelencia y una óptica distinta para abordar los problemas públicos.....	56
6.2 Prestigio nacional y latinoamericano.....	59
6.3 Un espacio de diversidad y pluralismo.....	60
6.4 Generación de redes personales y profesionales.....	62
6.5 Competencias para el liderazgo en el sector público.....	63



Presentación



Presentación

La conmemoración de los 15 años del Magíster en Gestión y Políticas Públicas (MGPP®) nos brinda la oportunidad de evaluar el camino que hemos recorrido hasta ahora.

El MGPP® nació en 1993 a partir de la percepción que teníamos de la necesidad de formar en América Latina profesionales con motivación y conocimientos técnicos adecuados que pudiesen involucrarse en mejorar la capacidad de diseño y gestión de las políticas públicas desde dentro del Estado, permitiendo de esta forma incrementar el bienestar de nuestros países.

En sus 15 años el Magíster en Gestión y Políticas Públicas ha contribuido al desarrollo del sector público aportando 423 profesionales de excelencia de 21 países que han estudiado en nuestro programa, además de 93 estudiantes que lo cursan en este momento. Un porcentaje significativo de sus graduados se desempeña directamente en el sector público, otro grupo desarrolla actividades académicas y de investigación en temas de política pública y otros aportan desde el ámbito privado. Muchos de nuestros ex alumnos dictan cursos en las universidades y contribuyen, así, a formar nuevos profesionales en el área. Este es un importante efecto multiplicador del MGPP®.

Para llevar a cabo esta tarea hemos contado con dos ingredientes claves: alumnos con enormes ganas de aprender y un grupo excepcional de profesores.

Además de sus graduados, el Programa cuenta con instrumentos de desarrollo de conocimiento y reflexión independiente, interdisciplinaria y de excelencia en el ámbito de las políticas públicas; cuestiones de gran importancia para nuestras sociedades. En este contexto se sitúan los seminarios semanales y los estudios de casos que realizan nuestros alumnos.

Al MGPP® le interesa mejorar el conocimiento para diseñar, gestionar y evaluar políticas públicas; difundir experiencias del sector público relevantes para la toma de decisiones, y generar un espacio público de debate de alto nivel acerca de temas de interés en el ámbito latinoamericano. Asimismo, el Magíster es parte del Programa en Gestión y Políticas Públicas del Departamento de Ingeniería Industrial, que incluye, además del Diplomado en Gerencia Pública, el Club de Innovación de la Gestión Pública y el Centro de Sistemas Públicos, que nacen con el propósito de promover la formación de profesionales, la investigación y la reflexión orientada al fortalecimiento de las capacidades de diseño e implementación de políticas públicas.

Contar con una reflexión e investigación seria en políticas públicas permite asegurar que los recursos públicos se utilicen de manera efectiva y eficiente. Son enormes los beneficios sociales que trae la mejora de la pertinencia, eficiencia, calidad, focalización y efectividad de las políticas en curso, además de la detección de las necesidades emergentes de la población. Al mismo tiempo, mejorar la flexibilidad de opiniones y juicios puede incidir con fuerza en la convivencia social y en la calidad de nuestras democracias.

Detrás de la creación del MGPP® y de las actividades del Programa se encuentra la certeza que las políticas públicas eficaces no se improvisan; requieren de un esfuerzo de investigación sistemático y permanente y de una masa crítica de personas dedicadas al tema. Hay que conocer las experiencias existentes, desarrollar nuevas ideas y diseños pertinentes a las realidades de América Latina y formar profesionales que apliquen estos conocimientos al espacio donde se desempeñan.

A partir de esta concepción es que diseñamos un programa de estudios cuya columna vertebral está formada por tres elementos: el estado, el mercado y la sociedad, los que se abordan a través de disciplinas como la gestión, la economía, las ciencias políticas, la sociología y el derecho. En la construcción del MGPP® tomamos algunas opciones que quisiera explicitar:

- Optamos por la heterogeneidad de nuestros alumnos tanto cultural (provenientes de distintos países de América Latina y el Caribe) como profesional (médicos, economistas, sociólogos, científicos políticos, abogados, ingenieros). Esta diversidad es una condición que el Magíster busca promover, pues estamos convencidos que ella constituye una gran oportunidad de enriquecimiento para todos. Naturalmente, nuestro objetivo no es transformar a los economistas en abogados, ni a los científicos políticos en economistas, sino precisamente crear un lenguaje común entre ellos con el fin de abrir líneas de comunicación entre distintas disciplinas en la búsqueda de soluciones globales a los problemas que enfrentan nuestros países. Esto prepara a nuestros egresados para trabajar en equipo con profesionales de diferente formación, requisito básico que debe cumplir un profesional en el sector público.
- Optamos por enseñarles a pensar en los distintos problemas que se enfrentan en el sector público. Como bien sabemos, no hay recetas, pero sí elementos conceptuales y de criterio que –sin duda– ayudan a enfrentar los problemas por nuevos que éstos sean.
- Optamos por no especializar. Creemos que los profesionales del sector público más que ser especialistas en algún tópico deben manejar información acerca de muchas áreas, ya que ellos no serán quienes hagan el trabajo específico, sino los que deben tener la capacidad de definir qué se requiere en cada caso y poder evaluar si el trabajo específico que ha encargado ha sido bien realizado. Formar profesionales muy especializados sufre el riesgo de la obsolescencia y atenta contra la flexibilidad que se requiere en el mundo público.
- Optamos por entregarles a nuestros alumnos elementos para el diseño de las políticas públicas, entendiendo que no basta con diseñar políticas técnicamente impecables, sino que es necesario darles viabilidad política a las propuestas y tener capacidad de gestión para implementarlas. Para cumplir con el objetivo recién descrito buscamos desarrollar en nuestros alumnos las habilidades de liderazgo y negociación, al formar profesionales capaces de coordinar acciones y trabajar en equipos interdisciplinarios.

- Por último, pero no menos importante, hemos querido darle un lugar especial a los aspectos éticos de la función pública. Creemos que este es uno de los elementos que se debe fortalecer en la formación de los profesionales que se desempeñan en el sector público. Así, nuestros estudiantes discuten y reflexionan sobre todas aquellas cuestiones éticas relacionadas con la organización y el ejercicio de la función pública, además del diseño, aprobación y ejecución de políticas públicas.

A la luz de los resultados de este estudio de seguimiento de las primeras 14 generaciones, las opciones tomadas nos parecen muy correctas. Nuestros graduados no han defraudado el espíritu que anima al MGPP®; la gran mayoría contribuye significativamente al cumplimiento de los principales desafíos que se le plantean al Estado en nuestros países: el fortalecimiento del crecimiento económico, la reducción de la desigualdad social y la consolidación de la democracia.

En esta presentación quiero manifestar nuestro reconocimiento a las instituciones y personas que han hecho posible la labor del MGPP® en estos años. Agradecemos al BID el impulso clave brindado al programa en sus primeros años, a la Fundación Ford, quien en su momento nos apoyó en la difusión de los estudios de caso realizados por nuestros alumnos. Asimismo, agradecemos a los organismos internacionales y nacionales, así como a las instituciones que han financiado el perfeccionamiento de un gran número de profesionales latinoamericanos a través de nuestro programa.

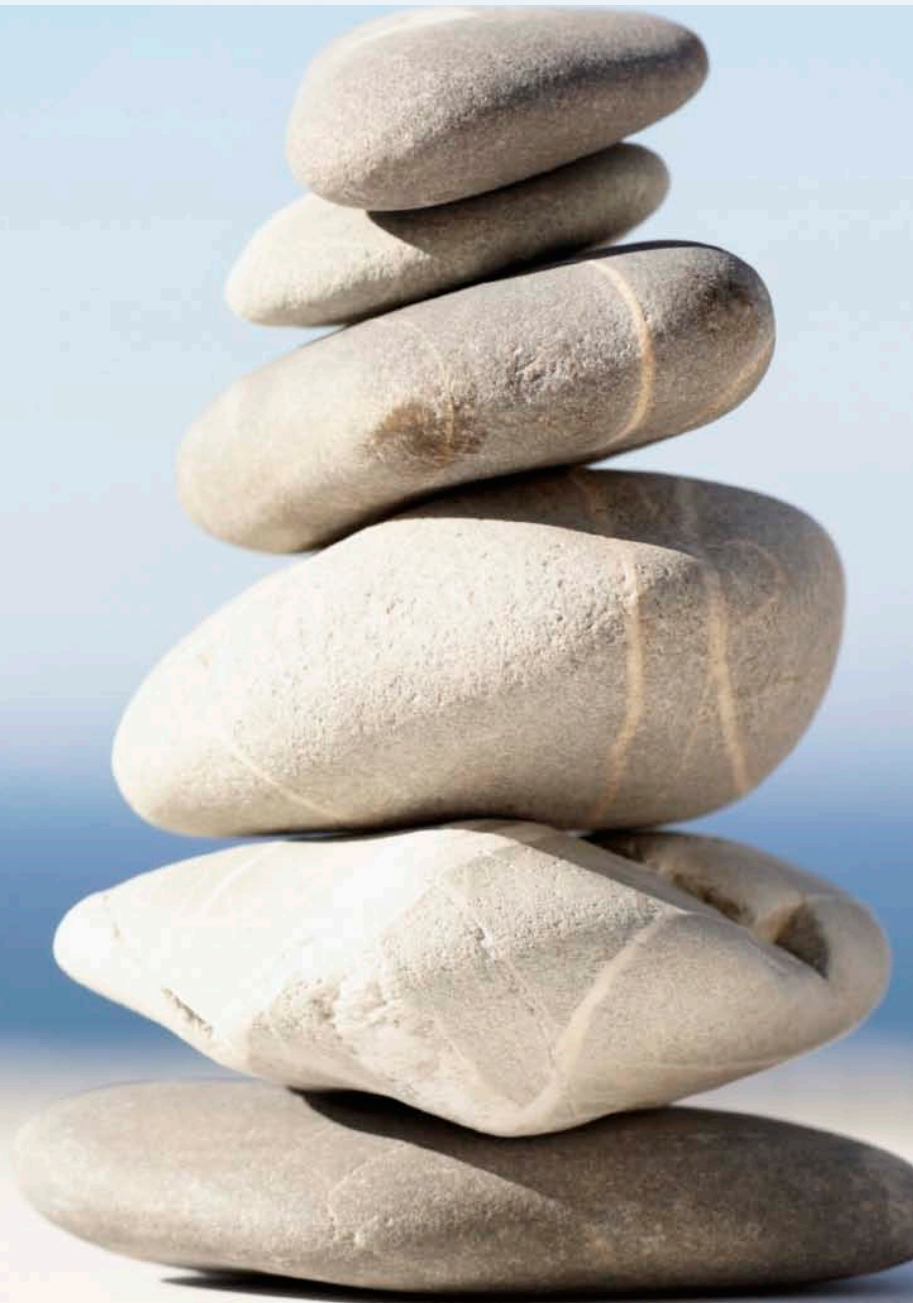
Deseo agradecer también el entusiasta esfuerzo de los profesores del MGPP® y el apoyo de los miembros del Comité Directivo. Asimismo, reconozco y aprecio la crucial labor que han cumplido a través de estos 15 años Nelly Berenguer, Ramón Borges, Francisca Irarrázabal, María Pía Martín, Inés Navarro, Gabriela Rubilar, Angélica Pavez y Valeria Sánchez. Su trabajo ha hecho posible los resultados que presentamos en este texto.

Finalmente quiero resaltar el excelente trabajo realizado por Julieta Palma, Patricia Cayuqueo y Dante Castillo en el desarrollo de este estudio de seguimiento de los profesionales graduados del MGPP®.

Alejandra Mizala S.
Directora

I.

El estudio y los principales hallazgos



I. El estudio y los principales hallazgos

En el marco de la celebración del 15° aniversario, el Programa se propuso conocer y analizar las trayectorias laborales seguidas por sus graduados hasta diciembre de 2008, mediante un estudio que explorara la incidencia de la formación entregada por el MGPP® en su desarrollo profesional.

La investigación, de tipo exploratoria, se centró en caracterizar los perfiles del alumnado de cada generación y en seguir sus trayectorias profesionales. Para el aspecto cuantitativo se diseñó un cuestionario electrónico que obtuvo una tasa de respuesta del 70% (271 ex alumnos de un universo de 388), y que proporcionó información sobre las trayectorias profesionales y académicas, antecedentes de la participación en políticas públicas y percepciones sobre aspectos específicos del Programa y sus posibles impactos. Los resultados de la encuesta se complementaron con 16 entrevistas semi estructuradas realizadas a los profesionales representativos de cada uno de los perfiles de graduados construidos a partir de este análisis.

A continuación reseñamos los principales hallazgos:

a) Extendida inserción laboral

Los datos del estudio muestran que el **retorno al mercado laboral** de los graduados del Programa es masivo y se caracteriza por una mejora en el nivel de responsabilidad de las funciones asumidas, situación que se asociaría a un incremento en la empleabilidad de estos profesionales y a una valoración de la formación recibida en el Programa por parte de los organismos empleadores.

Si bien el sector público incorpora a una parte mayoritaria de los graduados, hay una primera movilidad de un grupo hacia otros sectores, especialmente el académico.

A cinco años de egreso del MGPP® se acentúan las tendencias registradas después de un año de salir del Programa, tanto en la movilidad en distintas áreas de desempeño laboral como en el **incremento en el nivel de responsabilidad** de los graduados. Más aún, entre las generaciones que llevan más de una década de titulación, se observa un claro aumento en su nivel de responsabilidad en el ámbito laboral, lo que probablemente se asocia al acceso a cargos de mayor relevancia en el ámbito público o privado (académico o en estudios y consultorías). También se registra una mayor permanencia en el ámbito del Estado, si se considera el tiempo transcurrido, lo que podría indicar un grado mayor de profesionalización entre las generaciones más antiguas o un retorno a lo público avanzada la trayectoria profesional (circulación entre ámbitos).

b) Distintos perfiles de graduados y nuevos campos de influencia del MGPP®

Los datos del estudio indican que no existe un solo **perfil de graduados** del MGPP® ni tampoco una única forma de contribuir a las políticas públicas en los países de la región. Algunos perfiles, ligados al sector público en varios momentos de su trayectoria, han podido incidir directamente en la elaboración, la gestión o la evaluación de políticas y programas en los más diversos ámbitos de intervención. Otros, en cambio, han realizado

una contribución a las políticas públicas a través de la generación de conocimiento técnico o mediante la docencia y la formación de nuevos cuadros de profesionales que más tarde se desempeñarán en el Estado.

No obstante estos diferentes perfiles de graduados, en el estudio se observó la existencia de desplazamientos entre el ámbito público, el académico y el privado relacionado con la consultoría de una importante parte de los graduados del Programa, lo que se traduce en una movilidad y traslado a lo largo de su trayectoria entre reparticiones gubernamentales, universidades y centros de investigación, ONG y fundaciones ejecutoras de programas públicos y, algunas veces, en consultoras privadas.

Es probable que esta situación se asocie al bajo grado de institucionalización y profesionalización del sector público en América Latina, que torna el trabajo público vulnerable frente a los cambios políticos. La profesionalización del sector público trasciende las posibilidades del Magíster; no obstante, la preparación técnica que éste proporciona a sus graduados para desempeñarse en distintos ámbitos, permite la movilidad y las entradas y salidas alternadas a través del tiempo.

c) Formación académica y necesidades emergentes

Existe en los graduados una amplia valoración y reconocimiento a la **formación académica** del MGPP®, basada en el nivel de preparación técnica y pedagógica de sus profesores; en la pertinencia de los materiales entregados; en la coherencia de la malla curricular –con una clara orientación al análisis económico de los asuntos públicos– y en la fuerte exigencia académica que caracteriza al Programa.

También se destaca que el MGPP® logra instalar en sus alumnos una **óptica distinta** para abordar los problemas públicos. Esta perspectiva de análisis encuentra su fundamento en el carácter multidisciplinario del Programa, que integra dos miradas para analizar las políticas públicas: la de la economía, con su preocupación por la eficiencia y eficacia de las medidas implementadas, y la de la viabilidad política, más centrada en los procesos de negociación entre actores e instituciones.

Si bien hay consenso en la valoración de los aprendizajes en el ámbito de la economía, también se aprecia la formación complementaria entregada por cursos del área humanista. No obstante lo anterior, surge en los graduados de las primeras generaciones una crítica al menor nivel de desarrollo del área de gestión pública, la que se reconoce fue resuelta a partir de las siguientes generaciones con la incorporación de académicos especializados en la materia.

Los aspectos señalados caracterizan y diferencian al MGPP® de otros programas de políticas públicas, razón por la cual resulta de central importancia seguir potenciándolos. No obstante ello, a lo largo del estudio surgieron otras temáticas relacionadas con necesidades emergentes de formación para los futuros alumnos del Programa. Entre ellas podemos destacar:

- **Abordar temáticas emergentes en políticas públicas:** La mayor preocupación por la gobernabilidad y las grandes reformas del Estado entre las primeras generaciones (segunda mitad de los años '90), dio paso al interés por otras temáticas en las generaciones más recientes como medio ambiente, descentralización, seguridad ciudadana, educación, trabajo, pobreza y género. Ello plantea la posibilidad de incluir esas temáticas en cursos electivos para mantener actualizados los contenidos según las necesidades actuales de los Estados de la región.
- **Incluir otras metodologías para el análisis de políticas y programas:** Al tomar en cuenta el importante número de graduados del Programa que realiza actividades de investigación en políticas públicas tras su egreso del Magíster, es necesario entregar a los futuros alumnos algunas herramientas metodológicas adicionales. Entre ellas, entrenamiento básico en metodologías cualitativas de producción de información, análisis de contenido y fuentes de información para el estudio de políticas públicas.
- **Necesidades actuales de formación de los graduados:** Una parte importante de los graduados del Magíster no ha realizado otros estudios de postgrado tras su egreso del Programa y sí tiene planes de seguir estudiando en el corto plazo. Esta es una opción para el MGPP® que puede materializarse en cursos cortos de actualización para los perfiles de profesionales más vinculados al sector público, o en un programa de doctorado en políticas públicas en el mediano plazo, que se oriente a aquellos perfiles de graduados más relacionados con la academia o con organismos internacionales.

d) El carácter latinoamericano y multidisciplinario del MGPP®

Uno de los aspectos más valorados por los graduados del MGPP® fue conocer y compartir con personas distintas por su formación profesional, su experiencia o trayectoria laboral, sus ideas políticas y, muy especialmente, por sus diferentes culturas y nacionalidades, lo que permitió generar un espacio de mayor diversidad y pluralismo.

Del mismo modo, la dimensión de relaciones sociales en el MGPP® también es importante para los graduados. En este punto cumple un rol clave el intenso régimen de trabajo que exige el Programa, con clases presenciales de media jornada y una cantidad importante de tiempo al estudio grupal.

Interesa mantener este carácter latinoamericano y multidisciplinario en el perfil del alumnado del Programa porque genera un espacio de diversidad y pluralismo muy apreciado, en tanto complementa la formación técnica recibida con aspectos socioculturales, conocimiento de las realidades de otros países y generación de redes de profesionales latinoamericanos de distintas formaciones.

Así también hay que fortalecer la red de graduados del MGPP® mediante una comunicación más permanente entre ex alumnos, y también con la Dirección del Programa. En este punto resulta clave el rediseño de la Comunidad virtual del MGPP® que hoy se ofrece como una herramienta electrónica 2.0.

e) Institucionalización del estudio de las políticas públicas

El MGPP® ha contribuido a institucionalizar el estudio de las políticas públicas. Primero por su impacto en la docencia, tanto la ejecutada en el mismo Programa como la efectuada por sus propios graduados en el pre y postgrado. Segundo, por su rol en la generación de conocimiento en materia de políticas públicas mediante las investigaciones o estudios que realizan los propios alumnos como parte del proceso de graduación del Magíster, así como por el importante número de estudios e investigaciones que luego estos mismos han emprendido.

Por su carácter y enfoque, las temáticas de estas investigaciones son diversas. Las más frecuentes son las ligadas con el desarrollo económico, descentralización y gestión, modernización y reforma del Estado, gobernabilidad, política y economía de la educación, política y economía de la salud, regulación, política y economía laboral y pobreza y distribución del ingreso.

Resulta también relevante destacar la incidencia del MGPP® en la realización de docencia e investigación por parte de sus graduados. Una parte importante comenzó con estas actividades sólo después de egresado. Al respecto, se reconoce la necesidad de profundizar en este tema en estudios futuros para indagar con mayor profundidad el aporte del Magíster a la generación de conocimiento en políticas públicas y su posterior utilización.

f) Competencias para el liderazgo en el sector público

Un porcentaje mayoritario de los ex alumnos encuestados para este estudio concuerda en afirmar que el MGPP® le entregó las herramientas necesarias para liderar equipos de trabajo. Un porcentaje también relevante está de acuerdo en que el MGPP® lo preparó para moverse en los espacios de poder en el sector público. Otro aspecto importante y muy estimado por los graduados es que el MGPP® los hizo sentirse preparados para tomar decisiones.

Esas fortalezas son herramientas importantes para complementar la formación técnica entregada por el MGPP®, y deben mantenerse y profundizarse como parte de su malla curricular. Lo anterior podría materializarse en el formato de cursos electivos o talleres complementarios a los cursos obligatorios del Programa.

g) Sistemas de seguimiento e información

Por último, los resultados y aspectos considerados en este estudio entregan insumos para enriquecer los sistemas de información y acompañamiento del Programa con el objetivo de mantener conocimiento actualizado de las trayectorias laborales de los graduados –cargos desempeñados, docencia o investigaciones realizadas– y poder determinar el impacto del MGPP® en ellas. Con este sistema se espera retroalimentar la probada capacidad del Programa de entregar enseñanza de posgrado que implique un verdadero aporte para los alumnos y para sus países.



II. El universo de los graduados

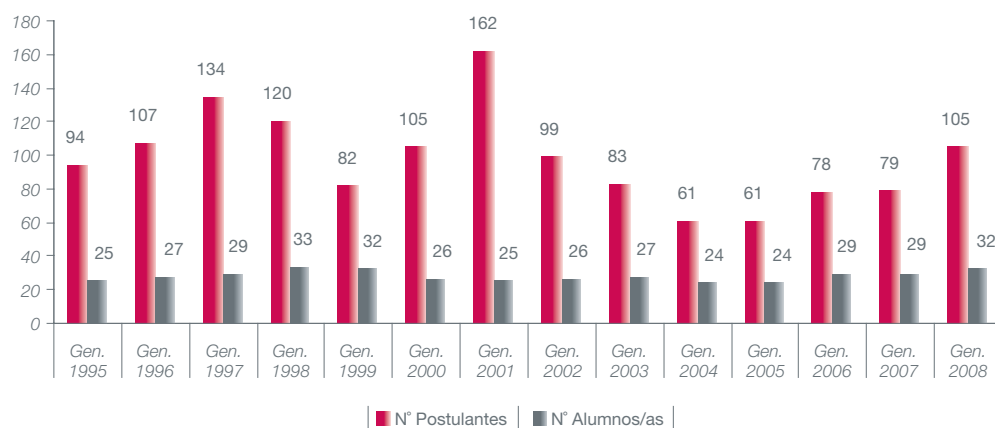


II. El universo de los graduados que forman parte de este estudio

Entre 1995 y 2008 se graduaron 14 generaciones del MGPP®. En ese periodo, postularon al Programa 1.370 personas (promedio anual de 97,8) y se aceptó a 388 en calidad de estudiantes, con 27,7 alumnos en promedio por generación y una tasa de aceptación del 28,3%.

Gráfico núm. 1

Número de postulantes y de alumnos por generación¹

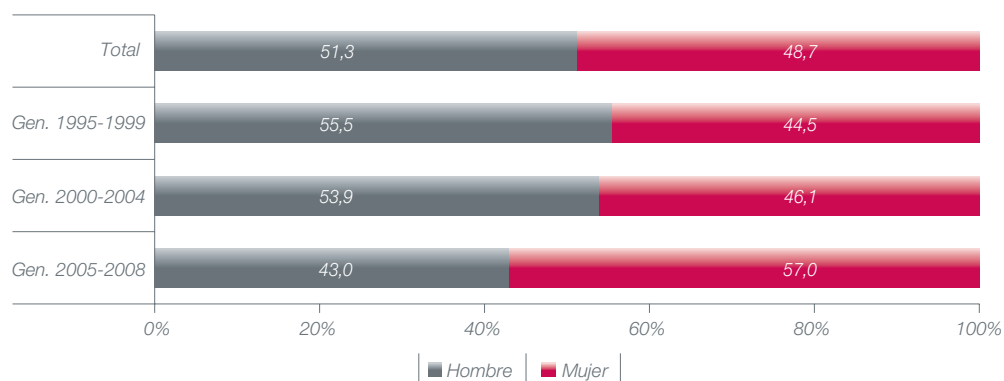


Fuente: Directorio Graduados MGPP®.

La distribución por sexo indica que participan en el Programa una proporción similar de hombres y mujeres. Al analizar los datos agrupados en tres periodos de egreso (1995-1999, 2000-2004 y 2005-2008) se observa un incremento de la participación de mujeres en las generaciones recientes.

Gráfico núm. 2

Graduados MGPP® según sexo y periodo de egreso (%)



Fuente: Directorio Graduados MGPP®.

1. El año con que se identifica cada generación es el año de egreso del grupo y no el de ingreso. Todos los cuadros y gráficos, salvo que se indique de manera explícita lo contrario, se refieren al universo de las generaciones 1995-2008.

El MGPP® está orientado a profesionales de diversa formación. Así, el origen disciplinario de sus estudiantes es heterogéneo: se identifican más de 60 profesiones distintas. La mayor parte proviene del área de la economía e ingeniería comercial (28,2%), seguido por profesionales de otras ciencias sociales (19,1%) y de las ciencias jurídicas y humanidades (17,1%).

No obstante, estos perfiles han cambiado a lo largo de las distintas generaciones de graduados:

- La participación de las ciencias jurídicas y humanidades bajó de un 19,2% en las generaciones 1995-1999 hasta un 14,9% en las promociones 2005-2008.
- Los profesionales de economía/ingeniería comercial vieron descender su participación entre la primera etapa del Magíster y la segunda, para luego estabilizarse en torno al 27%.
- Otras profesiones bajaron su participación en siete puntos porcentuales si se compara la primera etapa del Programa con la última.
- Los profesionales de las ciencias políticas y administración aumentaron levemente su peso en las últimas generaciones, al pasar de una participación relativa del 13,7% en las primeras cinco generaciones a una del 16,7% en las cuatro últimas.
- Los profesionales de otras ciencias sociales incrementaron su participación de un 15,1% a un 21,1%.
- Los profesionales del área de la ingeniería civil y otras ingenierías han pasado de representar un 5,5% en la primera etapa del Magíster a un 13,2% en los últimos cuatro años.

Cuadro núm. 1

Graduados MGPP® según área de formación y periodo de egreso

Profesión	Periodo de egreso (%)			Total
	Gen. 1995-1999	Gen. 2000-2004	Gen. 2005-2008	
Ciencias jurídicas y humanidades	19,2	16,5	14,9	17,1
Ciencias políticas y administración	13,7	17,3	16,7	15,8
Economía / ingeniería comercial	34,9	21,3	27,2	28,2
Ingeniería civil y otras ingenierías	5,5	9,4	13,2	9,0
Otras ciencias sociales	15,1	22,0	21,1	19,1
Otras profesiones	11,6	13,4	7,0	10,9
Total	100,0	100,0	100,0	100,0

Nota: Otras profesiones incluye a administración ambiental e ingeniería en recursos renovables, agronomía, arquitectura, biología marina, bioquímica, química y farmacia, comercio internacional, contabilidad, ecología, economía agraria, enfermería, estadística, geografía, informática, ingeniería forestal, kinesiología, licenciatura en arte, licenciatura en administración aduanera y comercio exterior, licenciatura en comunicación social, licenciatura en relaciones internacionales, medicina y cirugía, medicina veterinaria, periodismo, planificación, relaciones públicas y traducción.

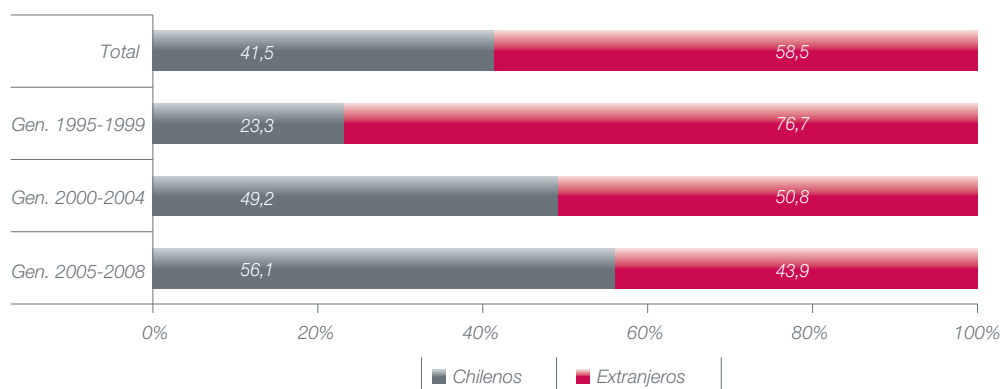
Fuente: Directorio Graduados MGPP®.

El carácter latinoamericano del MGPP® queda de manifiesto en la alta proporción de alumnos extranjeros, que representan un 58,5% de los estudiantes de las 14 generaciones analizadas.

No obstante, también se observa un cambio en la tendencia con un claro incremento de la participación de estudiantes chilenos por sobre la de extranjeros. La proporción de alumnos chilenos en las últimas cuatro generaciones (periodo 2005-2008) fue dos y media veces mayor que la registrada en las primeras cinco generaciones del MGPP® (1995-1999)².

Gráfico núm. 3

Graduados MGPP® según país de origen y periodo de egreso (%)

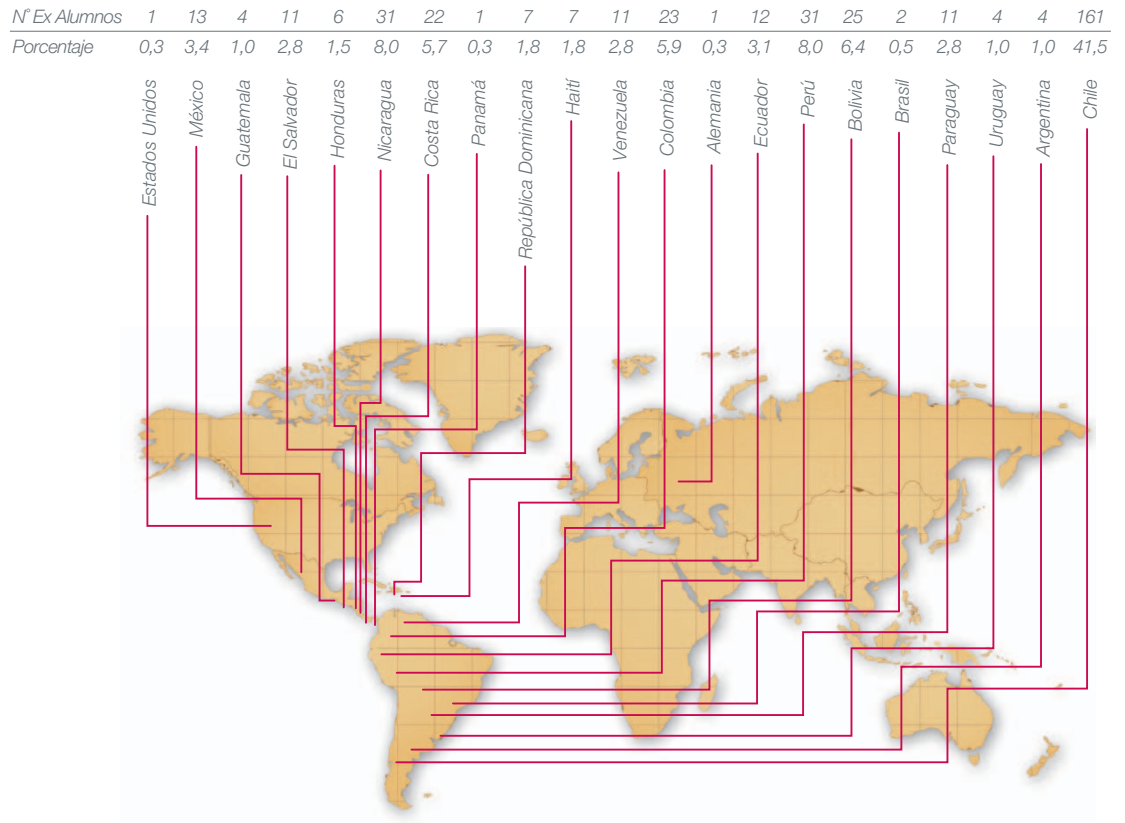


Fuente: Directorio Graduados MGPP®.

² Esto obedecería al mayor conocimiento del Programa en Chile y el incremento de las becas para estudios de postgrado (beca Mideplan y beca Conicyt dirigida a funcionarios públicos, entre otras). A ello se suma la disminución de las becas que el BID otorgaba al Programa para funcionarios públicos de países de América Latina y El Caribe.

Cuadro núm. 2

Graduados MGPP® según país de origen



Fuente: Directorio Graduados MGPP®.





III.

Perfiles y trayectorias laborales



III. Perfiles y trayectorias laborales

En este capítulo se presenta un análisis de las trayectorias laborales de los graduados pertenecientes a las 14 primeras generaciones del Programa y una caracterización de los distintos perfiles laborales que se pueden identificar, junto con la incidencia que ha tenido el MGPP® en la concreción de dichas trayectorias, según la percepción de los mismos graduados.

Para cumplir con este propósito, se analizaron las preguntas del cuestionario relativas a la actividad laboral, tipo de institución empleadora, personal a cargo y país de residencia en distintos momentos del tiempo. Se consideró el año anterior del ingreso al MGPP® como línea de base del análisis; el año siguiente al egreso entre los graduados pertenecientes a las generaciones 2005-2008 como un primer momento para conocer los posibles cambios en la situación laboral de corto plazo; cinco años después del egreso para las generaciones 2000-2004, como corte para identificar los cambios de mediano plazo; diez o más años después del egreso para los graduados de las generaciones 1995-1999, como momento para conocer cambios de largo plazo³, y diciembre de 2009-marzo de 2010 para conocer la situación del conjunto de graduados al momento de aplicar la encuesta.

La información acerca de las trayectorias se complementó, además, con los relatos obtenidos en las entrevistas a ex alumnos pertenecientes a distintos perfiles identificados.

3.1 Distintos momentos en la historia laboral

Un año antes de ingresar al MGPP®, el 93,3% de los estudiantes estaba ocupado a tiempo completo, tiempo parcial o en combinación con la realización de otros estudios. Esta situación difiere sólo levemente al comparar las distintas generaciones de graduados: hay mayores niveles de ocupación previos al ingreso al Magíster entre las generaciones más antiguas (96,4% en las generaciones 1995-1999; 94,1% en las generaciones 2000-2004; y 90,2% en las generaciones 2005-2008).

A nivel agregado, esta situación prácticamente no se modifica cuando se analiza la actividad actual⁴. Un porcentaje similar trabajaba al momento de aplicarse la encuesta (92,6%), aunque en mayor medida en un empleo a tiempo completo. Este nivel de ocupación es similar cuando se analiza la situación de los graduados de las cinco primeras generaciones (1995-1999) a diez o más años de egreso y también cuando se considera la situación de los graduados pertenecientes a las generaciones 2000-2004 a cinco años de egreso. Sin embargo, al año después del egreso del Programa para el caso de los graduados de las últimas cuatro generaciones (2005-2008) se observa un nivel de ocupación levemente menor, con un 85,5%.

3 En el caso de los alumnos pertenecientes a las primeras cinco generaciones, esta trayectoria considera desde los 16 años para la primera generación de graduados (1995) hasta diez años para la quinta (1999).

4 Dadas las características de esta última medición, transcurre un periodo desigual desde el egreso para las distintas generaciones, que va de 16 años en la generación 1995 hasta un año en la generación 2008.

Cuadro núm. 3

Graduados MGPP® según actividad en distintos momentos de su historia laboral y periodo de egreso (%)

	Generaciones 2005-2008		Generaciones 2000-2004		Generaciones 1995-1999		Generaciones 1995-2008	
	1 año antes	1 año después	1 año antes	5 años después	1 año antes	10 o más años después	1 año antes	Al momento de la encuesta
Trabajo tiempo completo	79,4	76,4	72,8	85,3	85,7	90,4	79,4	85,1
Trabajo tiempo parcial	9,8	8,2	15,3	4,9		2,4	8,5	4,1
Trabajo y estudio	1,0	1,0	5,9	1,2	10,7		5,5	3,4
Buscando trabajo	2,9	13,4	2,4	3,7		3,6	1,8	2,2
Estudiando	5,9	1,0	2,4	4,9	2,4		3,7	3,7
Otra situación	1,0		1,2		1,2	3,6	1,1	1,5
Total	100,0	100,0	100,0	100,0	100,0	100,0	100,0	100,0

Fuente: Encuesta Seguimiento a Graduados MGPP®, 2010.

El panorama es algo diferente cuando se analiza el ámbito de inserción laboral previo y posterior a la realización del Programa. De todos los ex alumnos encuestados, un 68,7% se desempeñaba en una institución pública durante el año previo a su ingreso al Programa (de nivel central, regional o local). Este porcentaje aumenta a un 80,3% entre los ex alumnos de las cinco primeras generaciones (1995-1999) y disminuye en torno al 63% en las siguientes generaciones de egresados (2000-2004 y 2005-2008), lo que daría cuenta de la incorporación de otros perfiles de alumnos al Programa durante estos últimos periodos. Estos nuevos perfiles provendrían del ámbito académico, de ONG o fundaciones y del sector privado vinculado con la consultoría.

En tanto, el porcentaje de graduados que se desempeñaba en el sector público estatal tras la realización del Programa disminuye en casi todas las generaciones y en los distintos momentos analizados. La excepción la constituye las generaciones 2005-2008, que en el corto plazo (un año después del egreso del Programa) aumentan su participación en el sector público de un 64,1% a un 69,8%. Por el contrario, las generaciones 2000-2004 disminuyen su participación en el sector público de un 62,5% a un 56,8% a los cinco años de egreso y las generaciones 1995-1999 lo hacen desde un 80,3% a un 49,4% a los diez o más años de egreso. Para el conjunto de egresados este porcentaje disminuye a un 56,9% para el periodo 2009-2010, lo que se explica principalmente por una mayor participación de los graduados en el sector académico, en organismos internacionales y en el ámbito privado vinculado con la consultoría. Más adelante, en la sección relativa a las trayectorias laborales de los graduados se profundiza en estos cambios.

Cuadro núm. 4

Graduados MGPP® según institución empleadora y periodo de egreso en distintos momentos de su historia laboral (%)

	Generaciones 2005-2008		Generaciones 2000-2004		Generaciones 1995-1999		Generaciones 1995-2008	
	1 año antes	1 año después	1 año antes	5 años después	1 año antes	10 o más años después	1 año antes	Al momento de la encuesta
Sector público	64,1	69,8	62,5	56,8	80,3	49,4	68,7	56,9
Institución académica (universidades, institutos, centros de estudio)	8,7	7,2	17,5	21,6	12,3	18,2	12,6	16,5
ONG - tercer sector	7,6	4,9	8,8	2,7	3,8	6,5	6,8	5,2
Organismo internacional	3,3	2,4		8,1	1,2	7,8	1,6	6,9
Empresa privada	8,7	7,2	7,5	5,4		11,7	5,5	8,5
Trabajaba como independiente	4,3	3,6	2,4	4,1	1,2	3,9	2,8	4,0
Otra	3,3	4,9	1,3	1,3	1,2	2,5	2,0	2,0
Total	100,0	100,0	100,0	100,0	100,0	100,0	100,0	100,0

Fuente: Encuesta Seguimiento a Graduados MGPP®, 2010.

En relación con el nivel de responsabilidad de los graduados –estimado a partir del número de personas a cargo en el empleo desempeñado– es posible observar un incremento en todas las generaciones y momentos analizados. Durante el año previo al ingreso al Magíster, el 48,2% de graduados contaba con personal bajo su cargo, mientras que al momento de aplicarse la encuesta este porcentaje aumentó a un 59,7%. La principal alza se observa en los cargos de alta responsabilidad (20 personas o más a cargo), con un incremento de siete puntos porcentuales. Esta situación da cuenta de un proceso de movilidad laboral ascendente entre los graduados, quienes asumirían cargos de mayor responsabilidad a lo largo de sus trayectorias.

En general, se observa que el porcentaje de ex alumnos que hoy tiene personas bajo su responsabilidad es mayor a medida que más extenso es el periodo transcurrido desde el egreso del Programa. Entre las últimas cuatro generaciones (2005-2008), el porcentaje de graduados que cuenta con personal a cargo aumenta de un 44,5% antes de realizar el Programa a un 49,3% un año después del egreso. En los graduados de las generaciones 2000-2004, este porcentaje se incrementó desde un 53,8% un año antes del ingreso al Magíster hasta un 68,9% al transcurrir cinco años del egreso. Por último, en las generaciones más antiguas (1995-1999), el porcentaje de graduados con personal a cargo aumentó desde un 47,0% durante el año anterior a la realización del Programa hasta un 65% diez o más años después del egreso.

Cuadro núm. 5

Graduados MGPP® según personal a cargo en distintos momentos de su historia laboral (%)

	Generaciones 1995-2008	
	1 año antes	Al momento de la encuesta
Ninguna	51,8	40,3
1 a 9 personas	31,2	33,9
10 a 19 personas	7,5	9,3
20 o más	9,5	16,5
Total	100,0	100,0

Fuente: Encuesta Seguimiento a Graduados MGPP®, 2010.

Cuadro núm. 6

Graduados MGPP® según personal a cargo en distintos momentos de su historia laboral (%), por generaciones

	Generaciones 2005-2008		Generaciones 2000-2004		Generaciones 1995-1999	
	1 año antes	1 año después	1 año antes	5 años después	1 año antes	10 o más años después
Ninguna	55,5	50,7	46,2	31,1	53,0	35
1 a 9 personas	34,8	37,3	35	36,5	23,5	32,5
10 a 19 personas	5,4	2,4	7,5	10,8	9,9	9,1
20 o más	4,3	9,6	11,3	21,6	13,6	23,4
Total	100,0	100,0	100,0	100,0	100,0	100,0

Fuente: Encuesta Seguimiento a Graduados MGPP®, 2010.

3.2 Trayectorias laborales

Para conocer las trayectorias laborales de los graduados del Programa se analizaron los cambios en las posiciones que los estudiantes han ido ocupando en distintos momentos: el año previo al ingreso al MGPP®; el año siguiente al egreso del Programa; cinco años después del egreso, y diciembre de 2009-marzo de 2010, momento en que se aplicó la encuesta.

Si se compara el tipo de actividad desempeñada un año antes y un año después de la realización del Programa –sólo para efectos informativos–, un 83,2% de los graduados de las primeras 14 generaciones trabajaba a tiempo completo o parcial en ambos periodos. Un 59,6% de los graduados se mantiene en el sector público (nivel central o regional) en ambos periodos. Un 11,2% de los graduados se mueve de lo público a otros ámbitos durante el periodo y sólo un 8,9% realiza el camino contrario; es decir, ingresa a trabajar al sector público tras cursar el Magíster.

La salida de lo público se explica principalmente por el ingreso al mundo académico (5,1% de los graduados), situación que se detallará más adelante. Paradójicamente, el mundo académico es también, junto con el tercer sector, el espacio que proporciona la mayor parte de los nuevos graduados que se incorporan al sector público.

En el corto plazo el estudio muestra que el retorno al mercado laboral de los graduados es masivo y se caracteriza por una mejora en el nivel de responsabilidad de las funciones asumidas, situación que se podría asociar a un incremento en la empleabilidad de estos profesionales y a una valoración de la formación recibida por parte de los organismos empleadores.

a) Cambios de mediano plazo en las diez primeras generaciones de graduados

Cuando se analiza la situación a cinco años del egreso del MGPP® entre los ex alumnos pertenecientes a las diez primeras generaciones del Programa (1995-2004), se observa que un porcentaje mayoritario permanece ocupado. El porcentaje de alumnos que cambia de situación es muy bajo entre ambos periodos.

Cuadro núm. 7

Graduados MGPP® según actividad durante el año anterior al ingreso al Programa y a los cinco años del egreso, generaciones 1995-2004 (%)

Año anterior al ingreso al MGPP®	Cinco años después del egreso del MGPP®			Total % fila
	Trabajando	Estudiando	Otra situación	
Trabajando	90,1	3,7	1,9	95,7
Estudiando	2,5			2,5
Otra situación	1,2		0,6	1,8
Total % columna	93,8	3,7	2,5	100,0

Fuente: Encuesta Seguimiento a Graduados MGPP®, 2010.

En cuanto al ámbito de desempeño laboral, se observa que poco más de la mitad de los graduados (51,4%) permanece en el mismo tipo de institución a los cinco años del egreso del Magíster.

A diferencia de lo analizado anteriormente, un porcentaje menor de graduados se mantiene en el sector público después de este plazo, con un 46,6% de permanencia en el nivel nacional o regional. Si durante el año anterior al ingreso al Programa un 72,6% de los graduados de las diez primeras generaciones se desempeñaba en el sector público, cinco años después de su egreso sólo lo hacía un 60,2%. Esta diferencia se explica principalmente por un desplazamiento desde el sector público hacia el mundo académico, pero también a organismos internacionales y al ámbito privado de la consultoría (26,2%). Por último, durante el periodo también ingresa al sector público un 13,8% de graduados provenientes de otros ámbitos.

Cuadro núm. 8

Graduados MGPP® según institución empleadora durante el año anterior al ingreso al Programa y a los cinco años del egreso, generaciones 1995-2004 (%)

Año anterior al ingreso al MGPP®	Cinco años después del egreso del MGPP®							Total % fila
	Sector público	Institución académica	ONG - Tercer sector	Organismo internacional	Empresa privada	Trabajaba como independiente	Otra	
Sector público	46,6	8,2	2,1	6,1	7,6	1,3	0,7	72,6
Institución académica	7,6	5,4		0,7	0,7	0,7		15,1
ONG - Tercer sector	2,1	0,7	0,7	1,3		0,7		5,5
Organismo internacional								
Empresa privada	2,7				0,7			3,4
Trabajaba como independiente	1,3	0,7						2
Otra		0,7					0,7	1,4
Total % columna	60,3	15,7	2,8	8,1	9,0	2,7	1,4	100

Fuente: Encuesta Seguimiento a Graduados MGPP®, 2010.

Como dato complementario, un 25% de los graduados de estas diez primeras generaciones se ha desempeñado en el sector público en los cuatro momentos consultados en la encuesta (núcleo de profesionales especializados en el sector público que más tarde dará origen a uno de los perfiles de graduados), un 20,8% en tres de ellos, un 23,2% en dos, un 18,5% en sólo uno y un 12,5% nunca se ha desempeñado en el sector público. Esto daría cuenta de la importante movilidad que se observa entre los ámbitos antes señalados, con periodos de permanencia en lo público que se alternan con otros en espacios académicos u organismos internacionales.

Por último, es interesante destacar el aumento en el nivel de responsabilidad que se observa entre los graduados de estas diez primeras generaciones. Un 38,4% de los graduados mantiene el mismo nivel de responsabilidad que tenía antes de ingresar al Programa cinco años después del egreso y un mayoritario 43% lo incrementa entre ambos momentos. Sólo un 18,6% disminuye su nivel de responsabilidad⁵. Esto muestra que además de la movilidad laboral registrada, hay una mejora en las posiciones que estos profesionales ocupan en sus relaciones de trabajo.

⁵ Cerca de la mitad de este último grupo (graduados que disminuyen su nivel de responsabilidad entre un periodo y otro) corresponde a quienes se trasladaron desde el sector público nacional o regional al ámbito académico, a organismos internacionales o a desempeñarse como profesionales independientes.

Cuadro núm. 9

Graduados MGPP® según personal a cargo durante el año anterior al ingreso al Programa y a los cinco años del egreso, generaciones 1995-2004 (%)

Año anterior al ingreso al MGPP®	Cinco años después del egreso del MGPP®				Total % fila
	Ninguna persona	1 a 9 personas	10 a 19 personas	20 o más personas	
Ninguna persona	17,8	21,2	2,7	7,5	49,2
1 a 9 personas	6,2	15,1	3,4	5,5	30,2
10 a 19 personas	2,7	4,8		2,7	10,2
20 o más personas	0,7	2,1	2,1	5,5	10,4
Total % columna	27,4	43,2	8,2	21,2	100,0

Fuente: Encuesta Seguimiento a Graduados MGPP®, 2010.

A cinco años de egreso del MGPP®, se acentúan las tendencias registradas a un año de salir del Programa, tanto en la movilidad entre ámbitos de desempeño laboral como en el incremento en el nivel de responsabilidad de los graduados.

b) Impactos del MGPP® en las cinco primeras generaciones de graduados a diez años o más de su egreso

Al igual que lo ocurrido en el mediano y corto plazo, un porcentaje mayoritario de ex alumnos del Magíster trabajaba en ambos periodos.

Cuadro núm. 10

Graduados MGPP® según actividad durante el año anterior al ingreso al Programa y al momento de aplicación de la encuesta, generaciones 1995-1999 (%)

Año anterior al ingreso al MGPP®	Periodo diciembre-2009 a marzo-2010			Total % fila
	Trabajando	Estudiando	Otra situación	
Trabajando	89,2		7,2	96,4
Estudiando	2,4			2,4
Otra situación	1,2			1,2
Total % columna	92,8	0,0	7,2	100,0

Fuente: Encuesta Seguimiento a Graduados MGPP®, 2010.

Un 47,4% de los encuestados pertenecientes a las cinco primeras generaciones de graduados del MGPP® permanece en el mismo ámbito laboral en los dos momentos analizados. Un 43,3% se mantiene en el sector público en ambos periodos, porcentaje levemente inferior al registrado en el conjunto de las diez primeras generaciones. Hay un 35,3% de ex alumnos que se moviliza desde lo público, tomando como referencia el año anterior al ingreso del Magíster y la situación actual. El mayor porcentaje se traslada a la empresa privada (organismos de consultorías y estudios), academia y organismos internacionales. En tanto, sólo un 5,5% de estos graduados se mueve hacia lo público durante este periodo; es decir, no provenía del Estado al ingresar al MGPP® y hoy se desempeña en él.

Un 29,8% de los graduados de estas primeras cinco generaciones se ha desempeñado en el Estado en los cuatro momentos considerados en la encuesta (núcleo de profesionales especializados en el sector público, que es levemente mayor en este grupo de graduados que al considerar las diez primeras generaciones), un 22,6% en tres de ellos, un 19% en dos, un 17,9% en sólo uno y un 10,7% nunca se ha desempeñado en el sector público.

Cuadro núm. 11

Graduados MGPP® según institución empleadora durante el año anterior al ingreso al Programa y al momento de aplicación de la encuesta, generaciones 1995-1999 (%)

Año anterior al ingreso al MGPP®	Periodo diciembre-2009 a marzo-2010							Total % fila
	Sector público	Institución académica	Tercer sector	Organismo internacional	Empresa privada	Trabajaba como independiente	Otra	
Sector público	43,3	8,1	4,1	8,1	12,2	2,8		78,6
Institución académica	5,5	5,5	1,3			1,3		13,6
ONG - Tercer sector		1,3	1,3				1,3	3,9
Organismo internacional		1,3						1,3
Empresa privada								
Trabajaba como independiente		1,3						1,3
Otra							1,3	1,3
Total % columna	48,8	17,5	6,7	8,1	12,2	4,1	2,6	100

Fuente: Encuesta Seguimiento a Graduados MGPP®, 2010.

Por último, en relación con el nivel de responsabilidad de los graduados de las cinco primeras generaciones, un 39,3% mantiene su nivel de responsabilidad, un 42% lo incrementa y sólo un 19% lo disminuye⁶.

Cuadro núm. 12

Graduados MGPP® según personal a cargo durante el año anterior al ingreso al Programa y al momento de aplicación de la encuesta, generaciones 1995-1999 (%)

Año anterior al ingreso al MGPP®	Periodo diciembre-2009 a marzo-2010				Total % fila
	Ninguna persona	1 a 9 personas	10 a 19 personas	20 o más personas	
Ninguna persona	21,7	16,2	5,4	9,5	52,8
1 a 9 personas	6,8	10,8	4	2,7	24,3
10 a 19 personas	2,7	2,7		4	9,4
20 o más personas	2,7	4		6,8	13,5
Total % columna	33,9	33,7	9,4	23	100

Fuente: Encuesta Seguimiento a Graduados MGPP®, 2010.

⁶ Cerca de un 40% de este último grupo (graduados que disminuyen su nivel de responsabilidad entre un periodo y otro) corresponde a quienes se trasladaron desde el sector público nacional o regional al ámbito académico, a organismos internacionales o a desempeñarse como profesionales independientes.

En conclusión, y después de más de una década de haber cursado el Programa, el grupo de los primeros graduados del MGPP® hoy muestra un claro incremento en su nivel de responsabilidad en el ámbito laboral, lo que probablemente se asocia al acceso a cargos de mayor relevancia en el sector público y privado (académico o vinculado con estudios y consultorías). Muestra también una mayor permanencia en el ámbito del Estado si se considera el tiempo transcurrido, lo que podría indicar un grado mayor de profesionalización.

c) Percepciones del impacto del MGPP® en las trayectorias

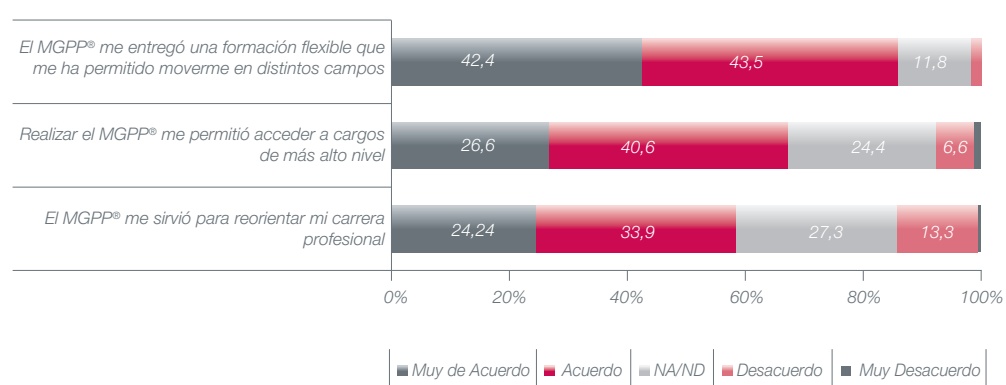
Tanto en los resultados de la encuesta como en las entrevistas, es posible encontrar en los graduados del MGPP® una alta valoración de la incidencia del Programa en el despliegue de sus trayectorias laborales. En particular destacan la preparación técnica entregada y las posibilidades que dicha formación ofrece para acceder a empleos de más alto nivel o por brindar la posibilidad de realizar un giro en la trayectoria profesional al abrir mayores alternativas laborales.

Cerca de un 85% de los encuestados pertenecientes a las distintas generaciones del Programa, concuerda con la afirmación “el Magíster me entregó una formación flexible que me ha permitido moverme en distintos campos”, lo que indicaría que las herramientas entregadas por el MGPP® resultan aplicables en distintos contextos laborales y para propósitos diversos. Esto también se podría relacionar con la movilidad laboral ya detectada.

Por su parte, dos terceras partes de los encuestados concuerdan con que el Magíster les permitió acceder a cargos de más alto nivel, percepción que reafirma lo señalado en torno a los incrementos en los niveles de responsabilidad de los graduados. Finalmente, un porcentaje cercano al 50% concuerda en que el Programa le sirvió para reorientar su carrera profesional.

Gráfico núm. 4

Nivel de acuerdo con las siguientes afirmaciones



Fuente: Encuesta Seguimiento a Graduados MGPP®, 2010.

3.3 Perfiles laborales

Para cerrar este capítulo, se entrega el resultado de un análisis multivariado que permitió identificar cinco perfiles de graduados del Programa. Para generar esta agrupación se tomaron en cuenta variables como la situación laboral actual del egresado, la experiencia en docencia a lo largo de su trayectoria, la realización de otros postgrados y su participación en políticas públicas. Se complementó la caracterización de estos perfiles con información de otras variables incluidas en la encuesta.

Perfil I: Graduados con una marcada trayectoria en el sector público (18,0%)

En este primer grupo hay principalmente profesionales de nivel intermedio del sector público nacional y regional que señalan contar con una alta experiencia de participación en políticas públicas, especialmente después de realizar el MGPP®, y en lo que respecta a las etapas de diseño e implementación de programas. Un 58,4% ha trabajado en el sector público en los tres o los cuatro periodos analizados, lo que da cuenta de un alto grado de especialización en el ámbito estatal. Si bien algunos han realizado otros estudios de postgrado tras su paso por el Magíster (en su país de residencia principalmente), ninguno cuenta con experiencia en docencia. En su composición generacional, este grupo está formado en parte importante por alumnos de las generaciones 2005-2008. En este perfil predominan, además, profesionales de otras ciencias sociales y de las ingeniería civil y otras ingenierías, e integrado en igual proporción por ex alumnos chilenos y extranjeros.

Perfil II: Graduados que se desempeñan como altos directivos públicos (22,8%)

Este segundo perfil de graduados corresponde a profesionales que se desempeñan en la alta dirección pública nacional, con un alto grado de responsabilidad medido por el personal a cargo. Todos han participado en alguna fase del proceso de política pública, han realizado docencia, pero ninguno ha cursado otros postgrados. La mayor parte de ellos se ha mantenido en el sector público en casi todos los momentos analizados (74% en tres o cuatro momentos; es decir, son profesionales que han desplegado parte importante de su trayectoria laboral exclusivamente en el sector público) al hacer carrera profesional y probablemente política al interior del Estado. Este grupo está compuesto en una parte importante por graduados de las últimas cuatro generaciones (2005-2008), pero también por las generaciones 2000-2004, con un peso importante de profesionales de la economía e ingeniería comercial. La distribución entre ex alumnos chilenos y extranjeros al interior de este perfil es la misma que se observa en el conjunto de graduados de las 14 generaciones en estudio (44,3% v/s 55,7%).

Perfil III: Graduados que desarrollan una orientación académica vinculada con los asuntos públicos (13,9%)

Este perfil está formado principalmente por graduados que se desempeñan en el mundo académico o que actualmente realizan estudios de doctorado, pero también por profesionales pertenecientes al sector público central con una marcada orientación a la docencia. La mayor parte de este grupo señala tener experiencia en políticas y programas públicos, especialmente en las fases de diseño y evaluación. Todos cuentan

con experiencia en docencia y han realizado otros postgrados, varios en países diferentes a su país de origen. Una parte importante de los ex alumnos de este perfil ha estado relacionada con el sector público en determinados momentos de su trayectoria profesional. De hecho, sólo un 16,2% no ha trabajado en el sector público en ninguno de los cuatro momentos analizados. Este grupo está formado en su mayoría por graduados de las primeras cinco generaciones (56,8%). Por profesiones, predominan carreras ligadas con la economía e ingeniería comercial y a otras ciencias sociales. En cuanto a la composición por nacionalidades, este perfil es el que cuenta con una mayor proporción de ex alumnos extranjeros (59,5%).

Perfil IV: Graduados que contribuyen a lo público desde otros espacios: ONGs, organismos internacionales, corporaciones municipales (28,1%)

Este grupo de graduados se concentra en espacios públicos locales, ONGs, organismos internacionales o como consultores independientes, pero ninguno en el sector público nacional. No obstante ello, todos sus integrantes han participado en alguna fase de las políticas públicas (de hecho, el porcentaje más alto de quienes señala haber participado en políticas públicas se ubica en este grupo). Un 46,7% ha trabajado en el sector público en uno o dos periodos de los analizados. Todos han realizado docencia y muchos cuentan con un magíster en un país distinto al de origen y otros postgrados. De forma similar que en el perfil anterior, este grupo está formado en su mayoría por graduados de las primeras cinco generaciones (41,3%). En este grupo predominan profesionales de la economía e ingeniería comercial y de las ciencias jurídicas y humanidades. Al igual que en el perfil anterior existe una mayor proporción de graduados extranjeros (58,7%).

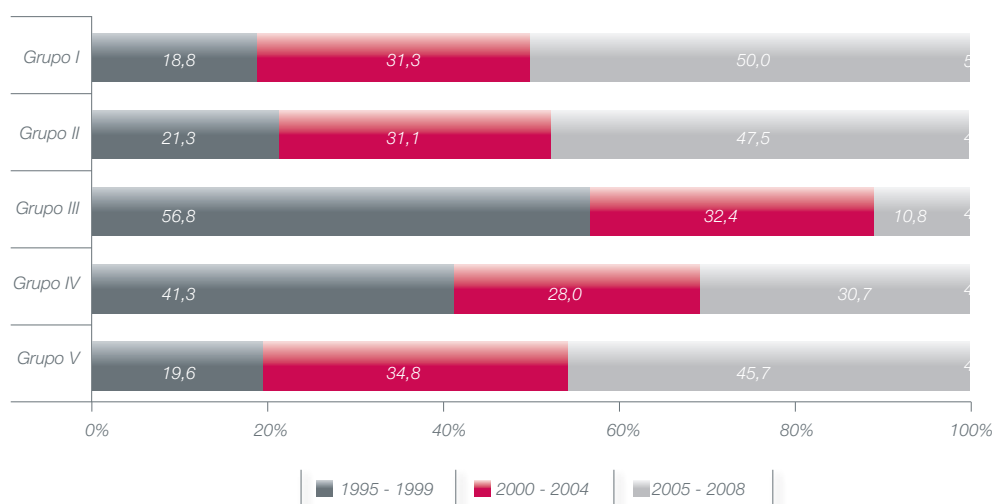
Perfil V: Graduados con baja participación en las políticas públicas (17,2%)

Finalmente, en este grupo se encuentran graduados del MGPP® actualmente en distintos ámbitos de acción (sector público nacional y regional, empresas privadas, instituciones académicas, profesionales independientes) o en medio de la realización de otros estudios. Este perfil es el que aparece con una mayor lejanía del quehacer público, lo que no implica que algunos de sus integrantes sí se hayan desempeñado en él, aunque con un bajo grado de incidencia en las políticas públicas: Cerca de un 40% de este grupo no ha trabajado en el sector público en ninguno de los cuatro momentos analizados. Más aún, ninguno de sus integrantes señala haber participado en la elaboración, implementación o evaluación de políticas o programas públicos. Algunos de estos graduados cuentan con experiencia en docencia y otros han realizado estudios de postgrado adicionales al Magíster. En general, tienen un nivel de responsabilidad medio-bajo, con ninguna o pocas personas a su cargo en sus actuales empleos. Por su composición generacional, al igual que en los perfiles de profesionales especializados en el sector público, este grupo está formado principalmente por alumnos de las generaciones 2005-2008. No obstante, se diferencian de los primeros por el predominio de profesionales formados en economía e ingeniería comercial y en ciencias políticas y administración. La distribución entre ex alumnos chilenos y extranjeros es similar a la que se observa en el conjunto de graduados de las 14 generaciones en estudio (45,7% v/s 54,3%).

A continuación se presentan algunos gráficos que ilustran este análisis:

Gráfico núm. 5

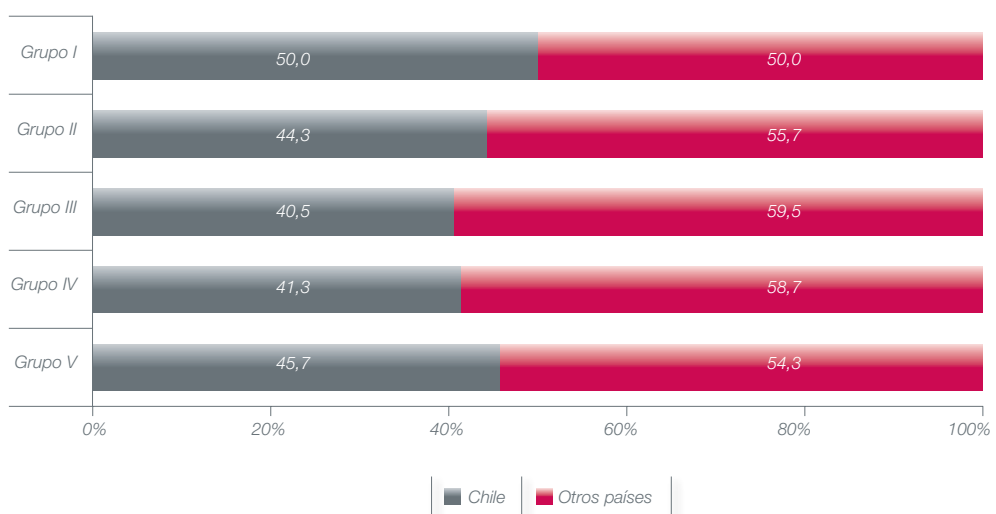
Graduados MGPP® según perfil laboral y periodo de egreso (%)



Fuente: Encuesta Seguimiento a Graduados MGPP®, 2010.

Gráfico núm. 6

Graduados MGPP® según perfil laboral y país de origen (%)



Fuente: Encuesta Seguimiento a Graduados MGPP®, 2010.





IV.

**La participación en políticas
públicas y programas públicos**

IV. La participación en políticas públicas y programas públicos

En esta sección se ordenan y sistematizan los aspectos más relevantes de la participación de los graduados del MGPP® en las fases de elaboración, gestión o evaluación de las políticas y programas públicos. Para ello, se entrega información sobre su nivel de participación en políticas públicas; el cambio en esta participación tras la realización del Programa, los ámbitos de participación y el rol cumplido por los estudiantes en este proceso.

4.1 Nivel de participación en políticas y programas públicos

Un porcentaje mayoritario de los ex alumnos encuestados señala haber participado en la elaboración, gestión o evaluación de políticas o programas públicos en algún momento de su trayectoria profesional. Esta alta participación está presente en cuatro de los cinco perfiles identificados (todos con una participación cercana al 100% del total). La excepción es el quinto perfil donde están los graduados que no poseen experiencia alguna en este ámbito.

Cuadro núm. 13

Graduados MGPP® según participación en la elaboración, gestión o evaluación de alguna política o programa público (%)

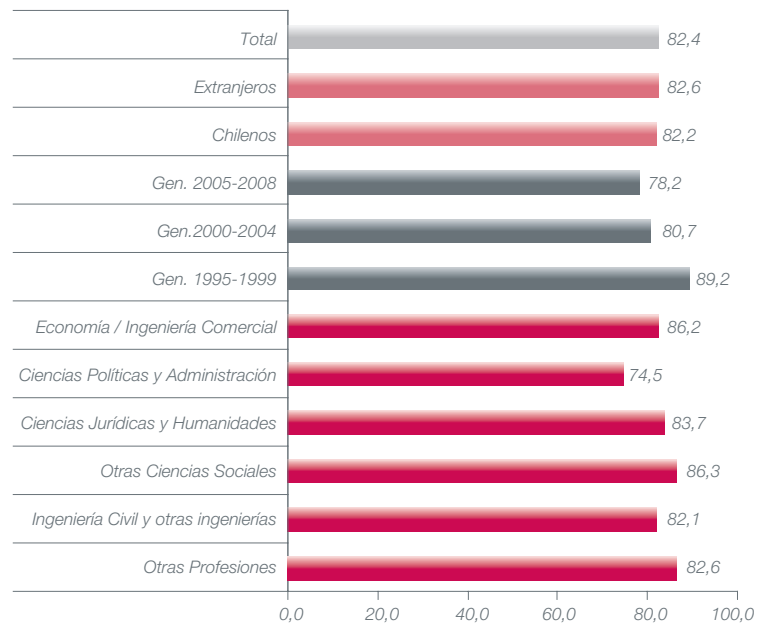
Participación	Núm. de ex alumnos	Porcentaje
Sí	220	82,4
No	47	17,6
Total	267	100,0
Sin información	4	
Total	271	100,0

Fuente: Encuesta Seguimiento a Graduados MGPP®, 2010.

Hay diferencias en la forma que adquiere esta participación según el periodo de egreso y la profesión de los ex alumnos. En el primer caso, la participación en políticas públicas es mayor entre las generaciones más antiguas de graduados (1995-1999), lo que podría estar también asociado al mayor tiempo transcurrido desde su egreso. En cuanto a lo segundo, se aprecia una menor participación entre profesionales de las ciencias políticas y administración y mayor en otras ciencias sociales y otras profesiones.

Gráfico núm. 7

Graduados MGPP® según participación en la elaboración, gestión o evaluación de alguna política o programa público (porcentaje que responde Sí)



Fuente: Encuesta Seguimiento a Graduados MGPP®, 2010. Análisis realizado sobre la base de los 267 casos válidos.

4.2 Impacto del MGPP® en la participación en políticas y programas

Es interesante destacar el cambio en el nivel de participación en políticas públicas que los graduados señalan haber tenido antes y después de la realización del MGPP®. En general, antes de realizar el Magíster sólo un 32,2% de los alumnos había participado en la elaboración, gestión o evaluación de alguna política o programa público. Este porcentaje aumenta a un 78,7% tras la realización del Programa.

Al desagregar la información se observa que sólo un 17,6% de los graduados no ha participado ni antes ni después de realizar el MGPP® en alguna fase del proceso de política pública. Por el contrario, un 28,5% lo ha hecho en los dos periodos. En ambas situaciones no es posible atribuir cambio alguno tras la realización del Programa. No obstante, la mitad de los alumnos encuestados (50,2%) señala haber comenzado a participar en políticas públicas después de cursar el Magíster.

Cuadro núm. 14

Graduados MGPP® según momento de participación en la elaboración, gestión o evaluación de alguna política o programa público (%)

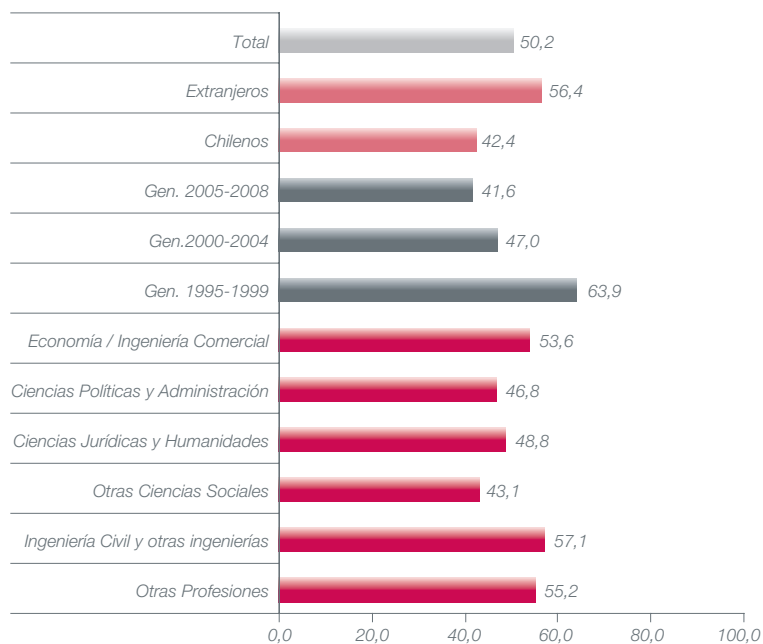
Antes de realizar MGPP®	Después de realizar el MGPP®		Total % fila
	No	Sí	
No	17,6	50,2	67,8
Sí	3,7	28,5	32,2
Total % columna	21,3	78,7	100,0

Fuente: Encuesta Seguimiento a Graduados MGPP®, 2010. Análisis realizado sobre la base de los 267 casos válidos.

Al analizar cuáles han sido los segmentos de graduados en los que hay una mayor diferencia entre su participación en políticas públicas antes y después de la realización del Programa⁷. En primer lugar, se observa que el grupo que registra un mayor incremento es el primer perfil, que corresponde a profesionales de nivel medio del sector público, donde un 68,8% de sus integrantes no contaba con este tipo de experiencia al ingresar al Magíster y sí la tuvo después de su egreso. Los otros tres perfiles con participación en este ámbito (II, III y IV) registran niveles de incremento en su participación cercanos a la media total.

Gráfico núm. 8

Graduados MGPP® que comenzaron a participar en políticas públicas después de realizar el Programa (%)



Fuente: Encuesta Seguimiento a Graduados MGPP®, 2010. Análisis realizado sobre la base de los 267 casos válidos.

⁷ Ex alumnos que señalaron no haber participado en la elaboración, gestión o evaluación de políticas y programas públicos antes de su ingreso al Magíster y sí haberlo hecho después de su egreso.

Se observa, además, una mayor proporción de alumnos extranjeros que comienza a participar en políticas y programas públicos después de su paso por el Magíster; de graduados de las cinco primeras generaciones del MGPP® y por profesiones destacan los graduados de ingenierías, economía y otras profesiones (como medicina, bioquímica, geografía, relaciones públicas) con una mayor participación posterior.

4.3 Ámbitos de participación y rol desempeñado por los graduados

Cuando se revisan las fases del proceso de política pública en las que han participado los graduados del MGPP®, se observa que el mayor porcentaje participa en la etapa de diseño o elaboración de una política o programa (59,8%), seguida por la gestión o implementación (54,2%) y el seguimiento o evaluación de la política o programa (53,1%). En menor medida se observan ex alumnos que han colaborado en el posicionamiento de algún tema en la agenda pública (32,8%).

Por último, un 20,3% de los alumnos ha participado en las cuatro etapas señaladas.

Cuadro núm. 15

Graduados MGPP® según fase en la que ha participado (selección múltiple) (%)

Fase	Porcentaje que ha participado en dicha fase
En el proceso de elaboración o diseño de la política o programa	59,8
En la gestión o implementación de la política o programa	54,2
En el seguimiento o evaluación de la política o programa	53,1
En el posicionamiento del tema en la agenda pública	32,8
Otras	6,6

Fuente: Encuesta Seguimiento a Graduados MGPP®, 2010. Análisis realizado sobre la base de los 267 ex alumnos que señalan haber participado en políticas públicas (lo que corresponde al 100%).

A partir de los perfiles analizados, se observa que quienes han participado en mayor medida en el posicionamiento de un tema en la agenda pública son los graduados pertenecientes al segundo perfil integrado por altos directivos públicos (44,3%). Lo mismo ocurre con la fase de elaboración o diseño de una política o programa, donde este mismo perfil de graduados es el que muestra una mayor incidencia (77,4%).

En el ámbito de la gestión o implementación de políticas y programas, es el primer perfil de profesionales de nivel intermedio del sector público el que registra el mayor nivel de participación (72,9%).

Finalmente, en el seguimiento y la evaluación de programas, el que posee la mayor participación es el perfil IV, graduados que contribuyen a lo público desde espacios públicos locales o no estatales. Recordemos que este último grupo aparece relacionado con instituciones académicas, ONG, consultoras privadas y trabajadores independientes, todas instituciones que colaboran en el seguimiento y evaluación de programas estatales.

Las temáticas o sectores en los que se inscribe esta participación son muy diferentes. Se destaca la mayor frecuencia de contribuciones relacionadas con temas de pobreza, participación ciudadana, justicia, reforma previsional, modernización del Estado, equidad de género, políticas educativas, programas de desarrollo económico local, seguridad ciudadana y presupuesto público, entre otros.

Por su parte, el rol cumplido por los graduados también es diverso. En la elaboración de este informe se optó por agrupar su participación en un conjunto determinado de roles y funciones, destacándose el rol de participante (en diseño e implementación), de asesor / especialista / consultor/ investigador y profesional de apoyo.

Cuadro núm. 16

Graduados MGPP® según rol desempeñado (%)

Rol	Núm. de ex alumnos	Porcentaje
Asesor / especialista/ consultor / investigador	43	19,5
Directivo / Gerente de programas	36	16,4
Evaluador o encargado de seguimiento	27	12,3
Participante (diseño e/o implementación)	56	25,4
Posicionamiento del tema	5	2,3
Profesional de apoyo	40	18,2
Otro / Sin información	13	5,9
Total	220	100,0

Fuente: Encuesta Seguimiento a Graduados MGPP®, 2010.

A continuación se indican algunos ámbitos de contribución señalados por ex alumnos, ordenados según los perfiles construidos en el capítulo anterior⁸.

Grupo I: Los graduados con una marcada trayectoria en el sector público

- Asesoría metodológica y generación de estadísticas para proyectos específicos.
- Asistencia técnica para la formulación de programas a partir de la metodología del Marco Lógico.
- Coordinación y asistencia técnica del componente de un programa de descentralización de salud y participación comunitaria.
- Diseño de indicadores de gestión y seguimiento para la evaluación de una política de cooperación internacional.
- Diseño de un modelo para evaluar la gestión municipal del Sistema de Protección Social.
- Diseño y ejecución de programas de fortalecimiento institucional.
- Evaluación ex ante de proyectos de inversión.

⁸ Esta información proviene de las preguntas abiertas de la encuesta. No se presenta información del segundo perfil (grupo II) porque su principal característica es la falta de participación en políticas públicas.

- Evaluación ex post de programas públicos.
- Monitoreo y evaluación de proyectos para la prevención y erradicación del trabajo infantil.
- Realización de estudios de diagnóstico en distintas temáticas y sugerencias de acciones de política pública.

Grupo II: Graduados que se desempeñan como altos directivos públicos

- Responsable de la ejecución de proyectos de educación rural.
- Responsable de un fondo de investigación y desarrollo en educación.
- A cargo del plan decenal de la niñez.
- Dirección de una fundación en materias de seguridad ciudadana.
- Formulación y redacción de proyectos de ley desde el Ministerio de Hacienda.
- Organizar y liderar equipos multidisciplinarios de alto rendimiento para la evaluación de condiciones, diseño de estrategias y herramientas, análisis de actores y contexto de implementación en políticas de salud y medio ambiente.
- Posicionamiento del tema de formación técnico profesional (FTP), participación en el equipo de diseño de bases de política de FTP, diseño e implementación de programas relacionados.

Grupo III: Los graduados que desarrollan una orientación académica vinculada con los asuntos públicos

- Análisis de datos para evaluar impacto.
- Asesoramiento y capacitación a grupos de la sociedad civil para su participación en el proceso de implementación y evaluación de programas públicos.
- Elaboración de documento de estrategias de desarrollo económico y social del Caribe colombiano.
- Evaluación de proyectos de descentralización.
- Generación de información científica para la toma de decisiones.
- Participación en comités técnicos regionales en materia de vivienda y urbanismo.
- Participación en grupos técnicos a cargo de proponer temas, definir metodologías y elaborar propuestas de política.
- Realización de talleres participativos con comunidades.
- Seguimiento de la implementación de programas de habilitación social.
- Sistematización y diseño de un modelo de evaluación de impacto.

Grupo IV: Los graduados que contribuyen a lo público desde otros espacios

- Asesoría a la dirección nacional de estadísticas en materias de modernización institucional.
- Asesoría sobre viabilidad política y técnica a programas e instrumentos del sector agropecuario.
- Consultoría internacional a gobiernos y otras instituciones.
- Consultoría para el diseño e implementación de políticas específicas.
- Diseño de instrumentos para un programa y su implementación a escala nacional.
- Elaboración de propuestas normativas e instrumentales y en la implementación e interpretación de la normativa.
- Recopilación de información, elaboración de *benchmarking*, elaboración de propuesta, participación en foros de discusión.
- Seguimiento y evaluación de cuentas públicas.

V.

**Contribución del MGPP® a la
generación de conocimiento y
enseñanza de las políticas públicas**



V. Contribución del MGPP® a la generación de conocimiento y enseñanza de las políticas públicas

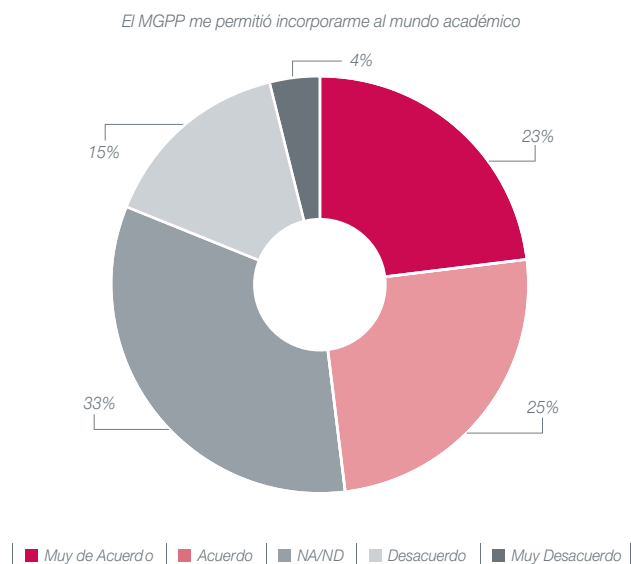
El tema central de este capítulo es la contribución del Magíster a la investigación y la enseñanza de las políticas públicas, la que se analiza en dos ámbitos: Primero por su impacto en la docencia, tanto la realizada en el mismo Programa como la efectuada por sus propios graduados a nivel de pre y postgrado. Segundo, por su rol en la generación de conocimiento en materia de políticas públicas; observado en las investigaciones o estudios que realizan los propios alumnos como parte del proceso de graduación del Magíster, así como por el importante número de estudios e investigaciones que posteriormente estos mismos han ejecutado.

5.1 El rol de los graduados MGPP® en la docencia en políticas públicas

Un importante porcentaje de ex alumnos considera que el MGPP® le permitió incorporarse al mundo académico (48%), lo que mostraría una valoración de las herramientas y enfoques adquiridos durante el Programa.

Gráfico núm. 9

Nivel de acuerdo con las siguientes afirmaciones



Fuente: Encuesta Seguimiento a Graduados MGPP®, 2010.

También hay que destacar que el 75,4% de los graduados que respondió esta encuesta declaró haber realizado actividades docentes⁹ a lo largo de su trayectoria profesional.

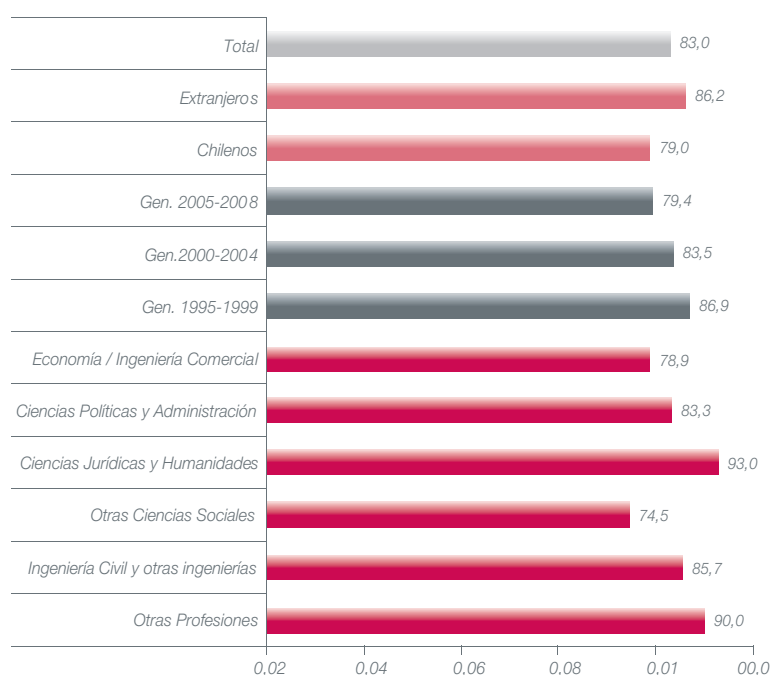
⁹ Como actividades docentes se consideran en este estudio a diversas formas de transmisión de conocimiento a un público específico: cátedras universitarias, cursos, ayudantías, capacitaciones, charlas, seminarios.

Este tipo de actividades puede variar levemente según las características específicas de los graduados. Para ilustrar lo anterior, es posible señalar que los ex alumnos extranjeros han efectuado docencia en mayor medida que los chilenos; los graduados de las cinco primeras generaciones más que los graduados de las siguientes y, por profesiones, quienes más han realizado docencia son alumnos provenientes principalmente de carreras ligadas a la economía / ingeniería comercial y de las ciencias jurídicas y humanidades.

En lo que respecta a los perfiles laborales construidos en este estudio, se observa que con excepción del primer perfil, todos los demás están integrados por ex alumnos que registran un alto porcentaje de realización de clases a lo largo de su historia laboral (incluso cercano al 100% en los perfiles II, III y IV).

Gráfico núm. 10

Graduados MGPP® según realización de docencia (%)



Fuente: Encuesta Seguimiento a Graduados MGPP®, 2010.

En lo referente al tipo de actividad docente realizada, la mayor parte de quienes cuentan con esa experiencia identifica su acción con la realización de cursos. Otras actividades docente relevadas son las charlas o seminarios y las capacitaciones.

Cuadro núm. 17

Graduados MGPP® según tipo de clases realizadas en el nivel técnico, de pregrado o de postgrado en alguna institución de educación superior (Selección múltiple)

Tipos de clases	Porcentaje que ha realizado ese tipo de clases
Cursos	84,7
Charlas o seminarios	57,6
Capacitaciones	53,2
Ayudantías	31,5
Otras	7,4

Fuente: Encuesta Seguimiento a Graduados MGPP®, 2010. Los datos que se detallan tienen relación con las personas que contestaron que habían impartido clases en el nivel técnico, de pregrado o de postgrado en alguna institución de educación superior.

En consistencia con la identificación de “cursos” como actividad mayoritaria de los graduados, se señala a estudiantes universitarios de pre y postgrado como el principal grupo destinatario. Cabe señalar que los graduados de los perfiles III (graduados que desarrollan una orientación académica relacionada con los asuntos públicos) y IV (graduados vinculados con espacios públicos locales y no estatales) son los que registran una mayor presencia entre estos dos tipos de destinatarios. En tercer lugar está el personal administrativo y/o profesionales, quienes aparecen asociados a actividades de capacitación.

Cuadro núm. 18

Graduados MGPP® según público al cual estaban dirigidas las actividades de docencia (Selección múltiple)

Destinatarios	Porcentaje que ha realizado clases a ese tipo de destinatarios
Estudiantes universitarios de pregrado	83,3
Estudiantes universitarios de postgrado	56,2
Estudiantes de carreras técnicas	9,4
Administrativos y / o profesionales	55,2
Otro tipo de personas	9,4
Todo público	19,7

Fuente: Encuesta Seguimiento a Graduados MGPP®, 2010. Los datos que se detallan tienen relación con las personas que contestaron que habían impartido clases en el nivel técnico, de pregrado o de postgrado en alguna institución de educación superior.

En cuanto al campo disciplinario en que se inscriben estas actividades docentes, un porcentaje mayoritario (más del 60%) se concentra en ciencias sociales y políticas públicas. En menor medida se ejecutan actividades en las humanidades, ingeniería y tecnología (menos del 10%).

Con independencia del campo disciplinario en que se ejecutan estas actividades, se constata una clara incorporación del enfoque de políticas públicas en aquellos graduados que señalan haber tenido experiencia en docencia. Sólo un 10,8% de los alumnos encuestados dice no haber abordado en sus clases temáticas vinculadas con la gestión y las políticas públicas. Entre los que sí lo han hecho, se observa que un 36,5% lo practica de manera principal en sus actividades de formación, otro 32% lo hace transversalmente y un 20,2% a modo de ejemplos o casos de análisis.

De forma similar a lo ocurrido con la participación en políticas públicas, es posible encontrar un incremento en la proporción de alumnos que realiza actividades de docencia tras cursar el Programa. Antes de realizar el Magíster sólo un 43,3% de los alumnos había realizado actividades de este tipo, porcentaje que aumenta a un 66,8% tras el paso por el Programa.

Sólo un 24,6% de los graduados no ha ejercido la docencia ni antes ni después del MGPP®. Por el contrario, un 34,7% lo ha hecho en ambos periodos. Cabe destacar que una parte importante de los alumnos encuestados (32,1%) señala haber comenzado a impartir docencia después de realizar el Magíster.

Cuadro núm. 19

Graduados MGPP® según actividades de docencia realizadas antes y después de realizar el Programa, generaciones 1995-2008 (%)

Período de las actividades	Después de realizar el MGPP®		Total % fila
	No	Sí	
Antes de realizar el MGPP®			
No	24,6	32,1	56,7
Sí	8,6	34,7	43,3
Total % columna	33,2	66,8	100,0

Fuente: Encuesta Seguimiento a Graduados MGPP®, 2010. Análisis realizado sobre la base de los 268 casos válidos.

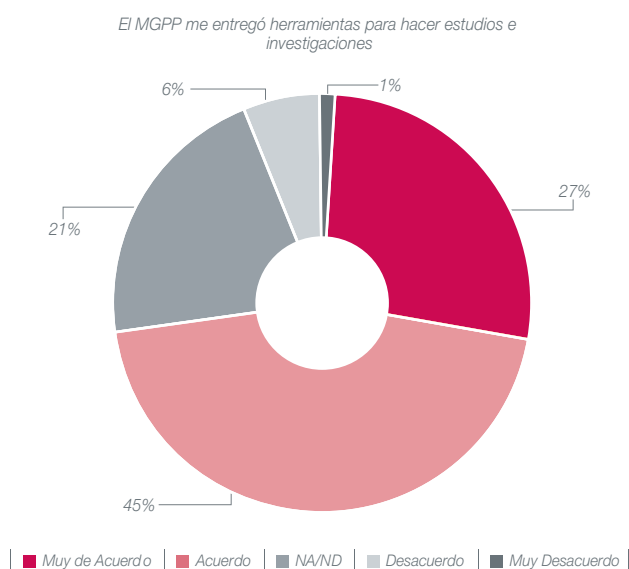
Esta importante participación de los graduados del MGPP® en la docencia y formación en políticas públicas está estrechamente relacionada con el permanente perfeccionamiento académico que se observa en un grupo de ex alumnos. Un 24,7% de los graduados ha realizado otros estudios de postgrado con posterioridad al MGPP®, correspondiendo un 5,6% a estudios de magíster, un 12,7% a estudios de doctorado y un 6,4% a otro tipo de estudios. Entre los ex alumnos que no han realizado otros postgrados, un amplio porcentaje señala tener planes de seguir estudiando (135 alumnos: 67,2%).

5.2 El rol de los graduados MGPP® en la generación de conocimiento en políticas públicas

Tan relevante como su rol en la docencia ha sido la contribución del Programa y de sus graduados en la investigación aplicada en políticas públicas. Dos terceras partes (66,3%) de los graduados señalan haber realizado actividades de investigación en algún momento de su trayectoria laboral, de forma adicional a sus tesis de pre y postgrado. Estas actividades son mayoritariamente consultorías y estudios, e investigación aplicada. Esto también coincide con la alta valoración observada en torno a la afirmación “El MGPP® me entregó herramientas para hacer estudios e investigaciones”: un 72% de los encuestados señaló estar de acuerdo o muy de acuerdo.

Gráfico núm. 11

Nivel de acuerdo con las siguientes afirmaciones



Fuente: Encuesta Seguimiento a Graduados MGPP®, 2010.

Cuadro núm. 20

Graduados MGPP® según tipo de actividades de investigación realizadas (Selección múltiple)

Tipo de actividades	Porcentaje que ha realizado ese tipo de actividades de investigación
Sí, Consultoría	70,1
Sí, Estudios	65,0
Sí, Investigación aplicada	46,3
Sí, Investigación básica	16,4
Sí, Sistematizaciones	31,1
Sí, Otra	7,9

Fuente: Encuesta Seguimiento a Graduados MGPP®, 2010. Los datos que se detallan tienen relación con las personas que contestaron que habían realizado algún tipo de investigación.

El espacio institucional donde se han realizado estas actividades de investigación es diverso, lo que es consistente con las diferentes modalidades de investigación y con los ámbitos de inserción profesional de los graduados. El 55,9% ha efectuado estas actividades de investigación en universidades o institutos de investigación y el 52% en el sector público, este último probablemente inserto en los departamentos de estudios de las unidades estatales. Por otra parte, cerca de un tercio de los alumnos encuestados señala, además, haber ejercido estas actividades en algún organismo internacional y otros en ONG o fundaciones.

Cuadro núm. 21

Graduados MGPP® según tipo de institución donde se han realizado las actividades de investigación (selección múltiple)

Tipo de institución	Porcentaje que ha realizado actividades de investigación en ese tipo de instituciones
Instituto profesional o centro de formación técnica	3,4
ONG / Fundación o Corporación	35,6
Organismo internacional	36,2
Organismo privado (excepto universidades)	23,2
Organismo público (excepto universidades)	52,0
Otra	7,9
Universidad o instituto de investigación	55,9

Fuente: Encuesta Seguimiento a Graduados MGPP®, 2010. Los datos que se detallan tienen relación con las personas que contestaron que habían realizado algún tipo de investigación.

Al igual que lo ocurrido con la docencia, los principales campos disciplinarios donde se inscriben estas actividades de investigación son ciencias sociales (70,6%) y políticas públicas (72,3%). Junto con ello, un porcentaje mayoritario de los graduados ha abordado en sus investigaciones temas de gestión y políticas públicas principalmente (41,25%) o transversalmente (43,5%).

Por último, nuevamente es posible encontrar una incidencia importante de la formación entregada por el Magíster en las trayectorias de sus graduados. Antes de realizar el Programa, un 36% de los alumnos había realizado algún tipo de investigación adicional a la correspondiente a sus tesis de pre y postgrado; en tanto, este porcentaje se incrementa a un 61% tras haber egresado del MGPP®.

Un 33,7% de los graduados no ha realizado investigación ni antes ni después del MGPP® y un 30,7% lo ha hecho en ambos periodos. Cabe destacar que una parte importante de los alumnos encuestados (30,3%) señala haber comenzado actividades de investigación sólo después de culminar sus estudios de Magíster.

Cuadro núm. 22

Graduados MGPP® según actividades de investigación realizadas antes y después de realizar el Programa

Período de las actividades	Después de realizar el MGPP®		Total % fila
	No	Sí	
Antes de realizar MGPP®			
No	33,7	30,3	64,0
Sí	5,2	30,7	36,0
Total % columna	39,0	61,0	100,0

Fuente: Encuesta Seguimiento a Graduados MGPP®, 2010. Análisis realizado sobre la base de los 267 casos válidos.

Los estudios de caso y su contribución a generar conocimiento en políticas públicas

Los Estudios de Caso constituyen un producto central del Magíster y son el resultado de un proceso de investigación realizado por los alumnos para obtener su grado académico. Los Estudios de Caso permiten describir y analizar una gama de situaciones, políticas, cambios y reformas, así como acciones más concretas de la institucionalidad pública, grupos de la sociedad civil y otros actores que intervienen en el campo de las políticas públicas¹⁰.

En el marco de este trabajo se analizaron 328 Estudios de Caso finalizados por los alumnos del Magíster de las generaciones 1995-2008.

Por su carácter y enfoque, las temáticas abordadas en estas investigaciones son diversas, aunque las más frecuentes son las ligadas al desarrollo económico, descentralización y gestión, modernización y reforma del Estado, gobernabilidad, política y economía de la educación, política y economía de la salud, regulación, política y economía laboral y pobreza y distribución del ingreso, que en conjunto representan un 76,1% de los Estudios de Caso realizados por los alumnos de las 14 primeras generaciones del Programa.

Pese a su diversidad, estas temáticas han ido variando a lo largo del tiempo. Por ejemplo, los temas más frecuentemente elegidos por los alumnos de las primeras cinco generaciones fueron: gobernabilidad, modernización y reforma del Estado, desarrollo económico, regulación, reforma previsional y políticas y economía de la salud. En cambio, en las generaciones 2000-2004, se observa una mayor preponderancia de los temas vinculados con el medio ambiente, política económica, política y economía de la educación, política y economía laboral. Finalmente, en las cuatro generaciones recientes (2005-2008) se han abordado otras temáticas como género y familia, pobreza y distribución del ingreso y descentralización y gestión.

¹⁰ Borges, Ramón (1995). "El Estudio de Caso como instrumento pedagógico y de investigación en políticas públicas". Departamento de Ingeniería Industrial, Universidad de Chile.

Cuadro núm. 23

Estudios de Caso según temática abordada y periodo de egreso de los ex alumnos

Temática	Porcentaje respecto de cada periodo de egreso			
	Total	1995-1999	2000-2004	2005-2008
Desarrollo económico	12,8	14,2	10,5	13,8
Descentralización y gestión	14,3	9,7	14,0	22,5
Género y familia	3,7	2,2	3,5	6,3
Gobernabilidad	6,4	11,2	3,5	2,5
Infancia y juventud	1,5	1,5	0,9	2,5
Justicia / reforma sistema judicial	3,0	2,2	3,5	3,8
Medio ambiente	2,4	0,7	5,3	1,3
Modernización y reforma del Estado	13,7	17,2	9,6	13,8
Pobreza y distribución del ingreso	4,3	2,2	4,4	7,5
Política económica	2,1		4,4	2,5
Política y economía de la educación	6,7	5,2	8,8	6,3
Política y economía laboral	5,5	3,7	8,8	3,8
Políticas de infraestructura y vivienda	2,4	3,0	1,8	2,5
Políticas y economía de la salud	6,1	9,0	4,4	3,8
Reforma previsional	2,7	3,7	3,5	
Regulación	6,1	12,7	2,6	
Otras	6,1	1,5	10,5	7,5
Total	100,0	100,0	100,0	100,0

Fuente: Encuesta Seguimiento a Graduados MGPP®, 2010.

En lo que respecta al nivel de competencia de la política, programa o ámbito en cuestión, cabe señalar que éstos se centran principalmente en el nivel nacional. Los ámbitos regionales y/o locales se abordan en un porcentaje menor de los Estudios de Caso, con una mayor concentración en las generaciones 2000-2004.

Cuadro núm. 24

Estudios de caso MGPP® según ámbito de trabajo

Nivel de competencia	Porcentaje respecto de cada periodo de egreso			
	Porcentaje del total	1995-1999	2000-2004	2005-2008
Nacional	78,9	81,3	76,1	78,8
Regional	9,8	9,0	11,5	8,8
Local /comunal	10,4	9,0	11,5	11,3
Supranacional	0,9	0,7	0,9	1,3
Total	100,0	100,0	100,0	100,0

Fuente: Encuesta Seguimiento a Graduados MGPP®, 2010.

Por último, en relación con el tipo de metodología escogida cabe destacar que la mayor parte utiliza el análisis documental de materiales secundarios, que incluyen, entre otros, proyectos de ley, diagnósticos, evaluaciones y estudios, a partir de los cuales se basa el análisis en cuestión. En segundo lugar están los modelos mixtos que combinan distintas fuentes de información y técnicas. Otro porcentaje importante de los estudios de caso se basan en el análisis cuantitativo de bases de datos secundarios que contienen análisis estadísticos y econométricos (Censos de Población y las Encuestas de Hogares realizadas en la mayor parte de los países latinoamericanos). Estos últimos tipos de metodologías tienen una mayor presencia en las últimas cuatro generaciones, en tanto el análisis documental fue mayormente utilizado por las cinco primeras.

Cuadro núm. 25

Estudios de caso MGPP® según metodología

Metodología	Total		Porcentaje según periodo de ingreso al MGPP®		
	Núm. de ex alumnos	Porcentaje	1995-1999	2000-2004	2005-2008
Análisis primario cualitativo	8	2,5		3,5	5,0
Análisis cuantitativo	49	15,1	7,6	18,6	22,6
Análisis secundario documental	161	49,5	62,9	41,6	38,7
Modelo mixto	107	32,9	29,5	36,3	33,7
Total	325	100,0	100,0	100,0	100,0

Fuente: Encuesta Seguimiento a Graduados MGPP®, 2010. Tres casos sin información.



VI.

El sello del MGPP®

VI. El sello del MGPP®

Para finalizar, se analizan algunos rasgos característicos o elementos constitutivos de este Programa a partir de la información extraída de las entrevistas y de la encuesta. Se trata de identificar una dimensión que podría llamarse el “sello del MGPP®”, referido a componentes característicos de la formación entregada por el Magíster, y que, según sus graduados, lo distinguen o diferencian de otros programas de este tipo realizados en Chile o el extranjero.

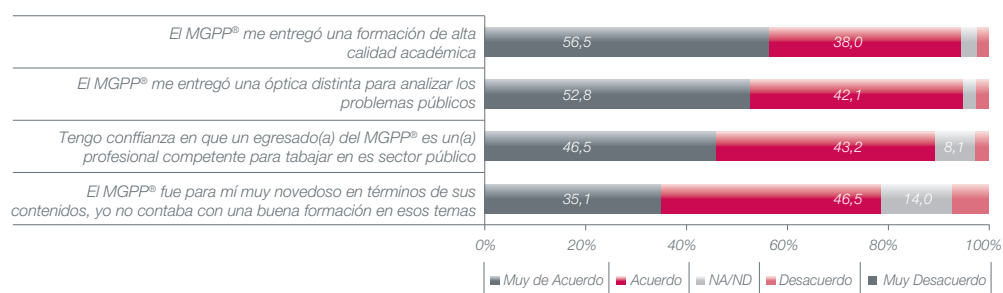
Algunas de esas características serían la percepción del MGPP® como un programa de excelencia académica que cultiva entre sus graduados una forma diferente de mirar los problemas públicos; su prestigio nacional y latinoamericano; el constituirse como un espacio de diversidad y pluralismo que favorece el intercambio de ideas y perspectivas de análisis; la posibilidad que ofrece de conformarse como un lugar desde donde se pueden crear redes supranacionales de amistad y de trabajo, y su rol en la formación de líderes para el sector público de América Latina.

6.1 Formación académica de excelencia y una óptica distinta para abordar los problemas públicos

Existe un amplio acuerdo entre los ex alumnos entrevistados con respecto a que el MGPP® es un programa que entrega una formación académica de alta calidad. Un 94,5% de los encuestados está muy de acuerdo o de acuerdo con esta afirmación, y no se observan diferencias relevantes según los perfiles de los graduados.

Gráfico núm. 12

Nivel de acuerdo con las siguientes afirmaciones



Fuente: Encuesta Seguimiento a Graduados MGPP®, 2010.

Este alto nivel académico aparece asociado a la preparación técnica y pedagógica de sus profesores; a la pertinencia de los materiales entregados; a la coherencia de la malla curricular, con una clara orientación al análisis económico de los asuntos públicos, y a la fuerte exigencia académica que caracteriza al Programa:

"El sello del MGPP® es su excelencia académica, de sus profesores, de la malla curricular y la orientación a la economía" (Ex alumna chilena, generación 2003_a)

"El aspecto docente fue muy bueno para mí porque uno aprende también la forma en que los profesores se desempeñan... yo siempre he trabajado como profesor universitario" (Ex alumno extranjero, generación 1996_a)

"Me llevé una muy buena impresión del nivel académico de los profesores, de la actualidad, de la dedicación a estos fines y el nivel de argumentación que se daba" (Ex alumna chilena, generación 2003_b)

Si bien se valoran los aprendizajes en el ámbito de la economía, también se aprecia la formación complementaria de cursos del área humanista, especialmente en lo relacionado con ética y gobierno:

"Además del aprendizaje en economía y en las técnicas estadísticas, destacaría en el área humanista especialmente lo aprendido en ética pública y derechos humanos, yo creo que eso también me ha servido mucho. Ahí hubo un plus en mis conocimientos" (Ex alumna chilena, generación 2001)

"José Zalaquett saca un ramo que podría estar en la periferia del Magíster y lo vuelve fundamental, es un complemento necesario" (Ex alumno chileno, generación 1997)

No obstante, surge entre los graduados de las primeras generaciones del Programa una crítica a la existencia de un menor nivel de desarrollo del área de gestión pública en contraste con el área de la economía. Pese a ello, los ex alumnos que se han mantenido informados de los cambios del Programa, reconocen que esta debilidad se ha ido subsanando durante las siguientes generaciones con la incorporación de académicos especializados en la materia:

"El fuerte del Magíster era la parte de economía, de análisis cuantitativo, evidencia empírica (...) La parte de gestión en mi valoración no era la mejor parte" (Ex alumno extranjero, generación 2003)

"En la época en que yo estudié, creo que con todo lo bueno que era el Magíster, todavía le faltaba un poco más de desarrollo del tema de gestión pública, era mucha economía, pero poca gestión" (Ex alumna chilena, generación 2003_a)

Otro aspecto relevado por los graduados es el reconocimiento que el Magíster logra instalar entre sus alumnos una óptica distinta para abordar los problemas públicos. Un 94,9% de las personas encuestadas está muy de acuerdo o de acuerdo con esta afirmación, y no se registran notorias diferencias entre los distintos perfiles de graduados. Esta óptica estaría dada principalmente por su carácter multidisciplinario que combina la mirada desde la eficiencia y la eficacia, hija de las disciplinas económicas, junto con la viabilidad política y la negociación con actores, más propia de las ciencias sociales y políticas. Ambos enfoques permitirían a los alumnos desplegar una capacidad para analizar los problemas públicos desde una perspectiva macro:

“Creo que el gran valor agregado del Magíster es, para los que no somos economistas, poder tener un dominio razonable del lenguaje y las intuiciones económicas (...) Te hace pensar de una manera distinta (...) Esto creo que yo no lo hubiera obtenido de otro programa” (Ex alumno extranjero, generación 1996_b)

“Nosotros mirábamos siempre en micro, estábamos acostumbrados a mirar sólo a nivel de una pequeña institución, (el Magíster) me ayudó a darme cuenta que en el manejo público las cosas se enfocaban de otra forma, mirando de manera racional los recursos y aprendiendo a escuchar las necesidades y demandas de la población para canalizarlas en grandes proyectos” (Ex alumno extranjero, generación 1996_a)

“Lo que yo valoro del MGPP® es que en un año y medio te programa el disco duro de una manera tan potente que te permite utilizar los conocimientos que te entrega, con igual o mayor habilidad que lo que te permitió tu formación de pregrado” (Ex alumno chileno, generación 1997_a)

“El egresado del MGPP® se caracteriza por una capacidad de poder insertarse en ámbitos de discusión de políticas públicas mucho más amplios, es un profesional muy flexible, que puede pasar del ámbito político al técnico y también al académico” (Ex alumna extranjera, generación 2001)

“Cuando me desempeñé en el Estado aplique muchos de los conceptos aprendidos en el Magíster, especialmente de economía y también en los cursos de pobreza. Pero más que los conocimientos de los cursos es la visión analítica que te dan, la estructura de análisis” (Ex alumna extranjera, generación 2007)

Esta confianza en la alta calidad académica del Programa se traspasa también a sus graduados. Un 89,7% de los encuestados concuerda con la afirmación “Tengo confianza en que un egresado del MGPP® es un profesional competente para trabajar en el sector público”.

La experiencia vivida en función de la exigencia de los profesores y las asignaturas cursadas, los lleva a pensar que si una persona fue aceptada por el Magíster y logró cursarlo exitosamente, es un profesional idóneo para desempeñarse en el sector público y que, además, reúne ciertas características que dan cuenta de una mirada distinta para analizar los problemas públicos, competencias adecuadas para desenvolverse en esos espacios, sólida formación metodológica, apego a la evidencia empírica y capacidad de síntesis, entre otras.

Este juicio sobre los graduados del Programa está presente en los entrevistados:

“Creo que un egresado del Magíster es una persona que potencialmente podría ser ministro en cualquier país de América Latina” (Ex alumna chilena, generación 1996)

“El egresado del MGPP® es una persona que tiene una capacidad de adaptarse y de hacer bien su trabajo en ámbitos muy distintos (...) Puedes ser ministro, puedes ser un gran profesor” (Ex alumna extranjera, generación 2001)

“A mí me ha tocado trabajar mucho con gente que hizo el MGPP® y que ha estado en funciones directivas de primera o segunda línea y también en funciones profesionales destacadas (...) Creo que hay un lenguaje bastante común, creo que se construye un poco cultura, pero una persona que pasa por el MGPP® creo que tiene más posibilidades de desempeñarse integralmente. Si es un economista va a poder hablar desde una perspectiva más humanista, desde las ciencias sociales, y si es un humanista, va a lograr desarrollar destrezas matemáticas y del ámbito de la economía” (Ex alumna chilena, generación 2001)

Por último, con respecto a la novedad de los contenidos del Programa, aunque hay un alto nivel de acuerdo en que constituyen un elemento importante, ya que no se contaba con una buena formación en esos temas, también hay diferencias en su valoración según las características de las personas encuestadas.

Estos contenidos fueron más novedosos para estudiantes extranjeros, para las generaciones más recientes y, según las profesiones, para quienes provenían de otras ciencias sociales y de ciencias jurídicas y humanidades. Cabe destacar que el segmento que concuerda en menor medida con esta afirmación es el de graduados provenientes del área de la economía e ingeniería comercial, para quienes los contenidos del Programa no representan necesariamente temáticas nuevas, sino la profundización de aspectos ya abordados en su formación de pregrado.

6.2 Prestigio nacional y latinoamericano

Junto con la excelencia académica, está la percepción de que el MGPP® es un programa prestigioso en Chile y en América Latina. Dos tercios de los encuestados concuerda con la afirmación que el MGPP® es un programa académico conocido y valorado en su país. En este aspecto hay que destacar que existe una marcada diferencia entre alumnos chilenos y extranjeros, puesto que un porcentaje mayoritario de los primeros dice estar de acuerdo o muy de acuerdo con esta afirmación (89,9%), porcentaje que disminuye a un 45,4% entre los extranjeros. Lo anterior daría cuenta del mayor posicionamiento del Magíster en Chile y la necesidad de seguir reforzando su presencia en otros países de la región.

Estudiantes de distintas generaciones y países de procedencia dan cuenta de este aspecto:

“El Magíster tiene un nivel muy deseado, visto a nivel de Universidad de Chile, para nosotros los que veníamos de afuera. El nivel de los maestros también ha sido muy bueno, con un nivel muy alto de preparación” (Ex alumno extranjero, generación 1996_a)

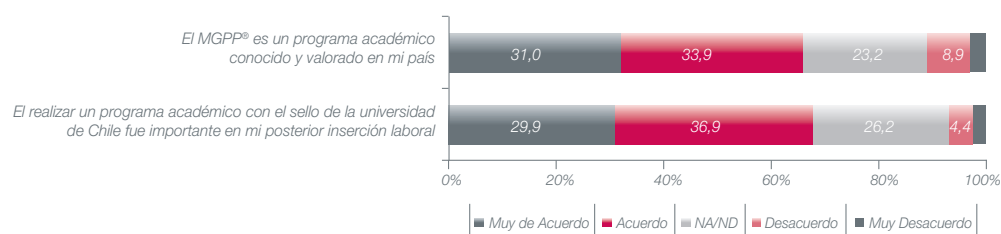
“Es un Magíster que tiene mucho prestigio, hay como una noción de su excelencia académica y del nivel de los profesores, en el entorno, que es muy grande” (Ex alumna chilena, generación 2003_a)

“El Magíster logra darme un valor mucho mayor al que tenía antes del Programa en términos de reconocimiento, de poder moverme en diferentes áreas, y tener una mejor remuneración también. Y, en términos personales, me permitió conocer diferentes culturas, formar redes sociales también, las que mantengo hasta ahora” (Ex alumna extranjera, generación 2007)

También hay diferencias según el periodo de egreso de los estudiantes. Las primeras generaciones de graduados construyeron este prestigio para que pudieran gozar de él las nuevas generaciones. Esto queda de manifiesto en el mayor nivel de acuerdo de los graduados de las últimas cuatro generaciones con esta afirmación (70,6%) en comparación con las cinco primeras (54,8%). Además, hay una mayor valoración de este aspecto en graduados provenientes de otras ciencias sociales y de ingeniería civil y otras ingenierías:

Gráfico núm. 13

Nivel de acuerdo con las siguientes afirmaciones: prestigio



Fuente: Encuesta Seguimiento a Graduados MGPP®, 2010.

Un segundo aspecto relevado tiene que ver con el sello que imprime la Universidad de Chile al Programa:

“La credencial es importante, uno habla de haber estado en la Universidad de Chile en una maestría y le da prestigio internacional” (Ex alumno extranjero, generación 2003)

“El MGPP® tiene un prestigio como Magíster, como Departamento de Ingeniería Industrial y como Universidad de Chile” (Ex alumna chilena, generación 2001)

Un 66,8% de los encuestados dice estar muy de acuerdo o de acuerdo con la afirmación “El realizar un programa académico con el sello de la Universidad de Chile fue importante en mi posterior inserción laboral”, y no se registran diferencias importantes según las características de los encuestados, salvo en el caso de los graduados de otras ciencias sociales, quienes muestran un nivel de acuerdo relativamente mayor a la media (74,5%).

6.3 Un espacio de diversidad y pluralismo

Además de la excelencia académica, otro aspecto igualmente valorado por los graduados del Programa es su heterogeneidad y la posibilidad de conocer y compartir con personas distintas, tanto por su formación profesional, su experiencia o trayectoria laboral, sus ideas políticas y, muy especialmente, por sus diferentes culturas y nacionalidades. Al consultar el nivel de acuerdo con la afirmación “La experiencia de contar con compañeros de otras nacionalidades en el MGPP® fue enriquecedora en lo personal y profesional”, un mayoritario 96,3% dice estar de acuerdo o muy de acuerdo con ella.

Los testimonios de los estudiantes de las primeras generaciones reflejan esta situación:

“Tú estabas haciendo un magíster en el extranjero aunque lo estuvieras haciendo acá en Chile” (Ex alumno chileno, generación 1997)

“No es una maestría sólo para economistas o para administradores o para sociólogos, es para varios, inclusive ingenieros. Todos con diferentes miradas, con diferentes culturas. Imagínate, entre nosotros hubo gente de Haití, que habla francés, cróele, que estaba metido con nosotros, incluso aprendiendo otro idioma” (Ex alumno extranjero, generación 1996_a)

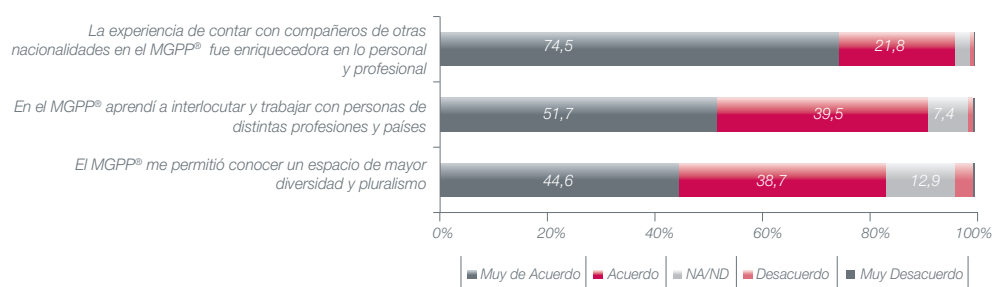
Un segundo aspecto destacado es la posibilidad de aprender a interlocutar y trabajar con personas de distintas profesiones y países. Un 91,2% de los encuestados dice estar de muy de acuerdo o de acuerdo con esta afirmación:

“Pese a haber trabajado en organismos internacionales, creo en el Magíster fue la primera vez que tuve un espacio de intercambio más sistemático con gente de países de América Latina y que trabajaran en el sector público” (Ex alumna chilena, generación 1996)

“Creo que la experiencia de haber tenido compañeros de otros países, que veníamos de políticas diferentes, de gobiernos diferentes, de formas de trabajo, inclusive; algunos con mucha experiencia, otros con poca, me ayudó mucho posteriormente para trabajar en ámbitos de alto nivel” (Ex alumno extranjero, generación 1996_a)

Gráfico núm. 14

Nivel de acuerdo con las siguientes afirmaciones: diversidad y pluralismo



Fuente: Encuesta Seguimiento a Graduados MGPP®, 2010.

En tercer lugar se destaca la afirmación “El MGPP® me permitió conocer un espacio de mayor diversidad y pluralismo” (un 83,3% de graduados está muy de acuerdo y de acuerdo con dicha afirmación). Al profundizar en esta pregunta es posible encontrar algunas diferencias según las características específicas de los entrevistados, donde los hombres, los graduados cuyos países de origen eran distintos a Chile, los pertenecientes a las primeras cinco generaciones (1995-1999), y aquellos provenientes de carreras ligadas con la economía e ingeniería civil y otras ingenierías, son quienes perciben y valoran un mayor grado de diversidad y pluralismo.

6.4 Generación de redes personales y profesionales

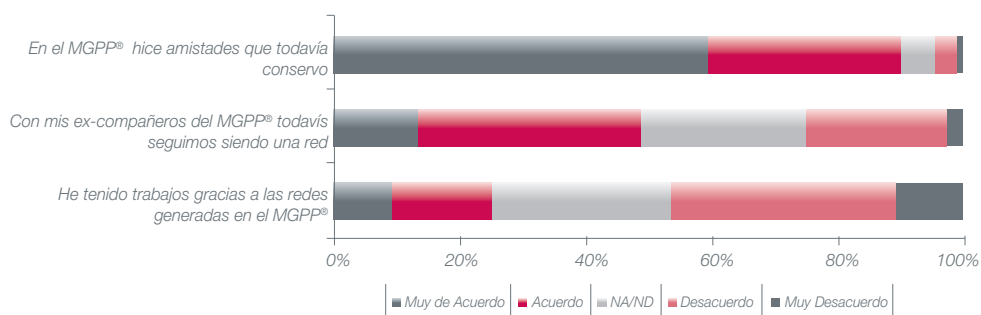
La dimensión de redes sociales generadas en el MGPP® también es relevada en la evaluación, especialmente en lo que respecta a la sociabilidad y a la posibilidad de acceder a redes personales y laborales en temas de interés. Un 90% de los encuestados señala estar muy de acuerdo o de acuerdo con la afirmación "En el MGPP® hice amistades que todavía conservo", situación que es independiente de las características de los entrevistados. Al parecer aquí cumple un rol clave el intenso régimen de trabajo del Programa, con clases presenciales de media jornada y una cantidad importante de tiempo de estudio grupal:

"Yo era médico, no sabía nada de economía, no sabía nada de política. No obstante, debo destacar la transferencia de conocimientos con compañeros que sí venían de ese tipo de profesiones, había una transferencia no sólo de profesor a alumnos, sino que también de compañeros a compañeros" (Ex alumno extranjero, generación 1996_a)

"Lo que no generaba directamente la formación del Magíster lo generó mi grupo de estudio, que yo lo consideraba muy potente" (Ex alumno chileno, generación 1997)

Gráfico núm. 15

Nivel de acuerdo con las siguientes afirmaciones: Redes



Fuente: Encuesta Seguimiento a Graduados MGPP®, 2010.

Cuando se consulta si con los ex compañeros de generación se mantiene una red, las respuestas afirmativas disminuyen. Sólo un 48,7% señala estar muy de acuerdo o de acuerdo. Sin embargo, esta percepción varía según las características de los graduados, y se destaca el mayor grado de acuerdo entre las generaciones más recientes debido probablemente al menor tiempo que ha pasado desde el egreso.

"Pese al tiempo que ha pasado desde que egresé, mi red social está vinculada al MGPP®. Espero que eso no se debilite" (Ex alumna extranjera, generación 2001)

"Mis redes de amigos hoy en día tienen que ver mucho más con el Magíster que con el pregrado" (Ex alumna chilena, generación 2003_b)

Por último, la afirmación en torno a la obtención de beneficios a través de las redes generadas en el MGPP®, como por ejemplo una oportunidad laboral, no muestra respaldo en más que un 25,1% de los encuestados, quienes señalan estar muy de acuerdo o de acuerdo con esa afirmación. También se destaca el apoyo entregado por los profesores del MGPP® con posterioridad al egreso de los estudiantes.

"El tema de establecer redes de trabajo y pensarse desde un continente tiene estrecha relación con lo que hago hoy en día" (Ex alumna chilena, generación 1996)

"Cuando yo he requerido un apoyo del Magíster siempre he tenido respuesta (...) En los distintos cargos que he tenido que desempeñar, cuando he necesitado información o alguna opinión, siempre he tenido respuesta por parte de los profesores del Magíster, con quienes siempre he mantenido contacto" (Ex alumna chilena, generación 2001)

6.5 Competencias para el liderazgo en el sector público

Un 67,8% de los ex alumnos encuestados concuerda en que el MGPP® le entregó las herramientas necesarias para liderar equipos de trabajo. Este porcentaje es mayor entre ex alumnos extranjeros, entre profesionales de las ciencias jurídicas, humanidades y de ingeniería comercial y economía. Quienes menos estarían de acuerdo son los profesionales de otras ciencias sociales y señalan que dichas herramientas forman parte de los antecedentes personales y profesionales de las personas, y el rol del Magíster es más bien identificar a aquellos líderes del sector público mediante un riguroso proceso de selección al ingreso:

"Creo que en el Magíster te forman para asumir ese nivel de responsabilidad (cargos directivos) Está como en el mensaje subliminal de la docencia" (Ex alumna chilena, generación 1996)

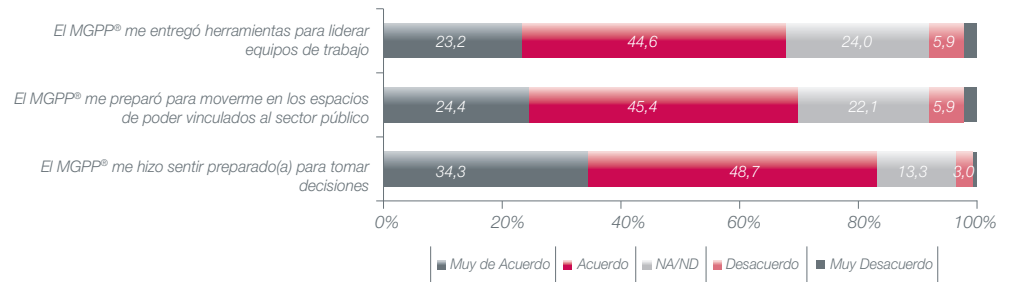
"La maestría te da ese nivel necesario para decir que tú puedes hacer algo más grande" (Ex alumno extranjero, generación 1996_a)

"Creo que el sello del Magíster es una mezcla de perfiles, entre rigurosidad académica y liderazgo. Pero son liderazgos naturales, es gente que se interesó en el Programa siendo líder antes de entrar, lo que hace el Magíster es la selección" (Ex alumna chilena, generación 2003_b)

"(Sobre el desarrollo de competencias para el liderazgo) Son decisiones más personales pero el Magíster te da la posibilidad de hacerlo. Me parece importante que exista la posibilidad" (Ex alumna chilena, generación 2003_a)

Gráfico núm. 16

Nivel de acuerdo-desacuerdo con las siguientes afirmaciones: competencias

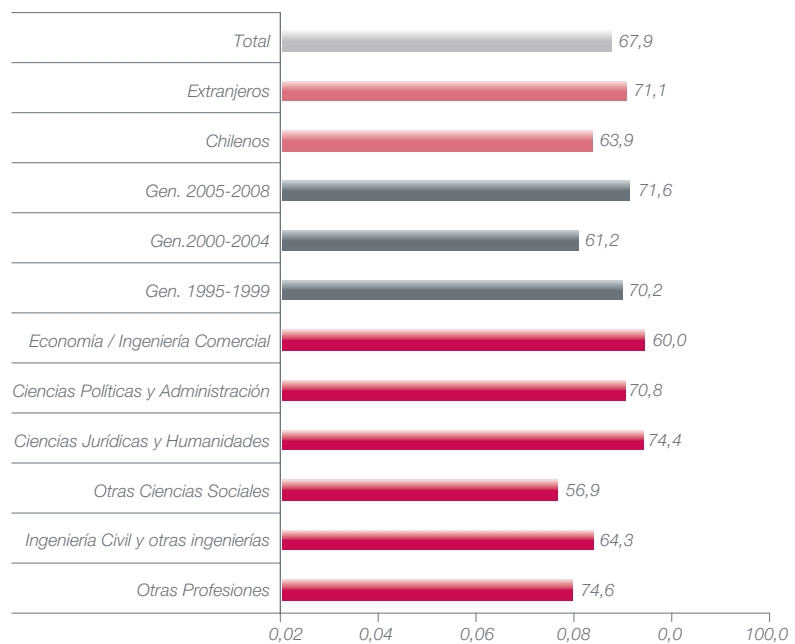


Fuente: Encuesta Seguimiento a Graduados MGPP®, 2010.

Un porcentaje cercano al 70% de los encuestados está de acuerdo en que el MGPP® lo preparó para moverse en los espacios de poder que hay en el sector público. En relación con lo anterior, otro aspecto muy valorado por los graduados del Programa es que el MGPP® los hizo sentirse preparados para tomar decisiones: un 83% de los encuestados está de acuerdo con esta afirmación. Este porcentaje es mayor entre hombres, alumnos extranjeros y entre quienes provienen de las ciencias jurídicas y humanidades y de otras profesiones.

Gráfico núm. 17

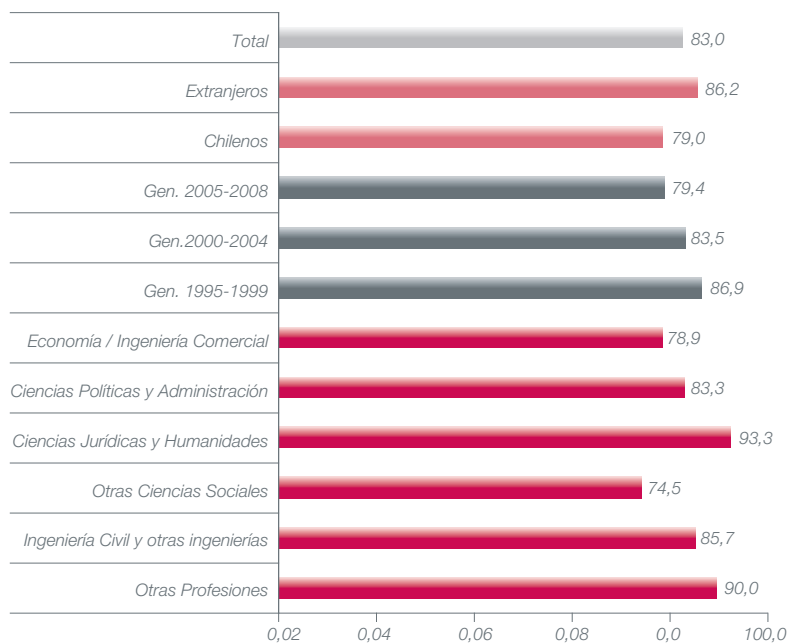
MGPP® me entregó herramientas para liderar equipos de trabajo



Fuente: Encuesta Seguimiento a Graduados MGPP®, 2010.

Gráfico núm. 18

El MGPP® me hizo sentir preparado(a) para tomar decisiones



Fuente: Encuesta Seguimiento a Graduados MGPP®, 2010.

Algunos testimonios

“En el ámbito específico de la toma de decisiones el Magíster me ayudó mucho por dos cosas. Primero porque yo vengo de una disciplina que te entrega una matriz de lenguaje y de pensamiento que te permite interactuar sólo con cierto tipo de personas. El problema es que el espacio de personas o de oyentes relevantes que decodifican estos códigos ha ido disminuyendo. Justamente esa fue la razón por la cual decidí hacer el Magíster (...) porque me interesaba abrir un espacio de conversación en un lenguaje que yo no manejaba antes, que era la economía (...) Tú desarrollas la habilidad de traductor si logras transmitir de manera comprensible la información a otros actores, como el Parlamento. El Magíster me permitió explicar la economía sin tener que hacer una ecuación, ni una curva” (Ex alumno chileno, generación 1997).

“A mí siempre me ha interesado el tema del manejo de los recursos y me di cuenta de que como médico uno no tiene una buena formación en eso, especialmente en el aspecto de racionalización (...) Hacer el Magíster también me interesó porque no había forma de hacer una correcta evaluación social de proyectos en el área salud (...) Si bien el gobierno hacía obras no sabíamos cuál era el impacto social de los proyectos. Hasta que en un momento yo dije: ‘bueno, si quiero seguir trabajando para el sector público y quiero seguir avanzando para hacer algo para mi país, tengo que entender esto, tengo que saber cómo se manejan las políticas públicas’” (Ex alumno extranjero, generación 1996_a).

“Creo que el paso por el Magíster te impacta principalmente a nivel personal, en tu gestión propia, te amplía el universo, te da herramientas para mejorar la gestión, para entender ciertos procesos a nivel más macro, pero si en el servicio no hay instalada una mirada más moderna de la gestión pública no es mucho lo que tú puedes impactar con este cambio. Puedes llegar con muchas herramientas, pero que si no las usas se van durmiendo” (Ex alumna chilena, generación 2004)

“Yo estoy aquí gracias al Magíster, desde el profesor que me recomendó hasta algo tan específico como haber aprendido el SPSS” (Ex alumna extranjera, generación 2001).

“El nivel de desarrollo, de capacidades para la investigación, de habilitación con los contenidos que me generó el Magíster... creo que yo no hubiera podido desarrollarme a ese nivel sin el Magíster” (Ex alumno extranjero, generación 2003)

“Mi decisión de tomar el MGPP fue justamente por el entorno laboral, porque los equipos de trabajo en mi institución eran muy interdisciplinarios y en algún minuto, en las discusiones yo me quedaba con un signo de interrogación profundo porque no nos estábamos entendiendo. Yo sentía que me faltaba un poco en ese sentido, o sea, a los abogados no nos forman para hacer políticas públicas. Eso yo lo comprobé más tarde porque en mi nuevo cargo me tocaba muchas veces revisar documentos de otras disciplinas y la posibilidad de poder encontrar errores o ver líneas alternativas pasaba más por la formación que yo recibí en el postgrado y no en el pregrado. En mi caso creo que fue una buena combinación de disciplinas” (Ex alumna chilena, generación 2003_b)

“Creo que una de las diferencias que tenemos la gente de América Latina a diferencia de lo que ocurre en Estados Unidos o Europa es que la frontera entre la academia y el public management es permeable. Esta cosa de ir y venir tiene que ver con dos cosas: con que nuestros campos están menos institucionalizados y también con un tema de sobrevivencia (...) Yo siento a veces que mi aporte a las políticas públicas es mayor cuando puedo dar asistencia técnica” (Ex alumno extranjero, generación 1996_b)



